

# Talouden kuukausiraportti 9-2023

## Tuloslaskelma

1 000 €	Kumulatiiviset toteumat tammi - syys						TP 2022	TPE 2023	MKS 2023	TPE23 ero MKS
	Toteuma	MKS	Ero (€)	Ero (%)	Ed. vuosi Toteuma	Ero (%)				
TOIMINTATUOTOT	45 537	47 395	-1 857	-3,9 %	45 219	0,7 %	61 962	62 445	63 193	-748
VALMISTUS OMAAN KÄYTTÖÖN	743	1 252	-509	-40,7 %	903	-17,8 %	1 775	1 603	1 669	-66
TOIMINTAKULUT	-121 080	-121 672	592	-0,5 %	-223 674	-45,9 %	-322 192	-165 009	-162 230	-2 779
<b>TOIMINTAKATE</b>	<b>-74 800</b>	<b>-73 026</b>	<b>-1 774</b>	<b>2,4 %</b>	<b>-177 552</b>	<b>-57,9 %</b>	<b>-258 455</b>	<b>-100 961</b>	<b>-97 368</b>	<b>-3 593</b>
VEROTULOT	95 412	89 131	6 282	7,0 %	172 861	-44,8 %	230 999	121 241	118 841	2 400
KUNNALLISVERO	76 026	70 565	5 461	7,7 %	152 339	-50,1 %	204 424	96 487	94 087	2 400
KIINTEISTÖVERO	14 206	14 164	42	0,3 %	13 559	4,8 %	17 843	18 885	18 885	0
YHTEISÖVERO	5 181	4 402	779	17,7 %	6 963	-25,6 %	8 733	5 869	5 869	0
VALTIONOSUJEDET	13 960	13 960	0	0,0 %	33 272	-58,0 %	44 925	18 613	18 613	0
RAHOITUSTUOTOT JA -KULUT	-2 541	-4 330	1 790	-41,3 %	775	-427,8 %	195	-5 774	-5 774	0
<b>VUOSIKATE</b>	<b>32 031</b>	<b>25 734</b>	<b>6 297</b>	<b>24,5 %</b>	<b>29 356</b>	<b>9,1 %</b>	<b>17 664</b>	<b>33 119</b>	<b>34 312</b>	<b>-1 193</b>
POISTOT JA ARVONALENTUMISET	-15 845	-19 742	3 897	-19,7 %	-15 784	0,4 %	-21 625	-26 323	-26 323	0
SATUNNAISET TUOTOT JA KULUT										
<b>TILIKAUDEN TULOS</b>	<b>16 187</b>	<b>5 992</b>	<b>10 195</b>	<b>170,2 %</b>	<b>13 572</b>	<b>19,3 %</b>	<b>-3 961</b>	<b>6 796</b>	<b>7 989</b>	<b>-1 193</b>
VARAUSTEN JA RAHASTOJEN MUUTOS	70	0	70		79	-11,1 %	105	0	0	0
<b>TILIKAUDEN YLI-/ALIJÄÄMÄ</b>	<b>16 257</b>	<b>5 992</b>	<b>10 265</b>	<b>171,3 %</b>	<b>13 651</b>	<b>19,1 %</b>	<b>-3 856</b>	<b>6 796</b>	<b>7 989</b>	<b>-1 193</b>

## Verotulot

1 000 €	Verotulot yhteensä				Kunnallisverot				Kiinteistöverot				Yhteisöverot			
	2021	2022	2023	Muutos	2021	2022	2023	Muutos	2021	2022	2023	Muutos	2021	2022	2023	Muutos
Tammikuu	20 514	23 363	23 339	-0,1 %	19 452	21 689	22 200	2,4 %	397	663	245	-63,1 %	665	1 011	894	-11,6 %
Helmikuu	40 479	44 854	35 778	-20,2 %	37 064	40 583	32 609	-19,6 %	1 485	1 477	843	-42,9 %	1 930	2 795	2 326	-16,8 %
Maaliskuu	57 594	62 180	43 992	-29,3 %	53 480	57 182	40 239	-29,6 %	1 621	1 625	955	-41,2 %	2 493	3 373	2 798	-17,1 %
Huhtikuu	75 238	80 778	52 236	-35,3 %	70 478	75 164	47 884	-36,3 %	1 769	1 741	1 129	-35,1 %	2 990	3 874	3 223	-16,8 %
Toukokuu	93 877	100 946	60 841	-39,7 %	88 502	94 693	56 012	-40,8 %	1 829	1 805	1 204	-33,3 %	3 546	4 449	3 625	-18,5 %
Kesäkuu	110 937	118 661	68 647	-42,1 %	104 969	111 778	63 400	-43,3 %	1 926	1 885	1 260	-33,1 %	4 042	4 998	3 987	-20,2 %
Heinäkuu	133 071	138 357	81 546	-41,1 %	123 125	126 674	71 186	-43,8 %	5 403	6 076	5 996	-1,3 %	4 543	5 607	4 364	-22,2 %
Elokuu	147 667	155 205	87 618	-43,5 %	135 049	140 466	73 998	-47,3 %	7 603	8 552	8 892	4,0 %	5 014	6 187	4 728	-23,6 %
Syyskuu	162 905	172 877	95 398	-44,8 %	145 902	152 355	76 012	-50,1 %	11 567	13 559	14 206	4,8 %	5 437	6 963	5 181	-25,6 %
Lokakuu	179 466	192 736	104 818	-45,6 %	159 908	169 361	82 412	-51,3 %	13 476	15 806	16 835	6,5 %	6 081	7 569	5 572	-26,4 %
Marraskuu	199 103	211 031			177 000	185 727			15 566	17 190			6 537	8 113		
Joulukuu	218 400	230 999			194 498	204 424			16 758	17 843			7 144	8 733		
MKS	214 316	226 539	118 841	-48,6 %	191 915	202 532	94 087	-54,0 %	16 343	16 976	18 885	5,8 %	6 058	7 032	5 869	-32,8 %
Ennuste (poikkeama)			121 241	2,0 %			96 487	2,6 %			18 885	0,0 %			5 869	0,0 %

(Veronsaajien palvelun kausitilitykset)

## Toimintakate palvelualueittain

1 000 €	Kumulatiiviset toteumat tammi - syys						TP 2022	TPE 2023	MKS 2023	TPE23 ero MKS
Sitovuustasot toimintakatteet	Toteuma	MKS	Ero (€)	Ero (%)	Ed. vuosi Toteuma	Ero (%)				
Konsernipalvelut	-7 151	-8 753	1 602	-18,3 %	-5 661	26,3 %	-7 310	-11 671	-11 671	0
Tilaomistus	7 494	8 636	-1 141	-13,2 %	5 563	34,7 %	6 849	10 814	11 514	-700
Kaupunkikehitys	-8 368	-7 860	-508	6,5 %	-8 296	0,9 %	-10 645	-10 557	-10 480	-76
Käyttöomaisuuden nettomyynti	2 762	4 104	-1 342	-32,7 %	5 584	-50,5 %	8 860	3 678	5 472	-1 793
Opetuksen ja kasvatuksen palvelualue	-59 129	-58 770	-359	0,6 %	-53 491	10,5 %	-74 176	-78 912	-78 359	-553
Kotikuntakorvaus	-1 878	-1 878	0	0,0 %	-1 877	0,1 %	-2 435	-2 504	-2 503	-1
Hyvinvoinnin palvelualue	-9 862	-9 828	-34	0,3 %	-8 678	13,6 %	-12 154	-13 104	-13 104	0
Työmarkkinatuen kuntaosuus	-2 846	-2 850	4	-0,1 %	-2 529	12,5 %	-3 777	-4 200	-3 800	-400
Järvenpään Vesi	4 178	4 174	4	0,1 %	3 700	12,9 %	5 154	5 495	5 565	-70
<b>Yhteensä</b>	<b>-74 800</b>	<b>-73 026</b>	<b>-1 774</b>	<b>-56,8 %</b>	<b>-65 684</b>	<b>61,1 %</b>	<b>-89 635</b>	<b>-100 961</b>	<b>-97 368</b>	<b>-3 593</b>

## Toimintakate Avainalueittain

### Konsernipalvelut

1 000 €	Kumulatiiviset toteumat tammi - syys						TP 2022	TPE 2023	MKS 2023	TPE23 ero MKS
Konsernipalvelut	Toteuma	MKS	Ero (€)	Ero (%)	Ed. vuosi Toteuma	Ero (%)				
TOIMINTATUOTOT	4 128	4 381	-254	-5,8 %	4 181	-1,3 %	5 833	5 846	5 841	5
VALMISTUS OMAAN KÄYTTÖÖN	120	225	-105	-46,6 %	249	-51,7 %	341	191	300	-109
TOIMINTAKULUT	-11 399	-13 359	1 961	-14,7 %	-10 090	13,0 %	-13 484	-17 709	-17 813	104
<b>TOIMINTAKATE</b>	<b>-7 151</b>	<b>-8 753</b>	<b>1 602</b>	<b>-18,3 %</b>	<b>-5 661</b>	<b>26,3 %</b>	<b>-7 310</b>	<b>-11 671</b>	<b>-11 671</b>	<b>0</b>
HENKILÖSTÖKULUT	-5 610	-6 129	519	-8,5 %	-3 733	50,3 %	-5 221	-7 677	-8 172	495

Toimintatuotot sisältävät kertaeriä, jotka kirjautuvat myöhemmin vuoden aikana (eduskuntavaalien kuntakorvaus ja työterveyshuollon kelakorvaus, jotka kumpikin näyttävät toteutuvan yli budjetoidun). Toimintatuotot tulevat alittumaa pysäköintivirhemaksujen osalta.

Henkilöstövaihdosten ja hankkeille kohdentuvan henkilöstöresurssin vähenemisen myötä valmistuksen omaan käyttöön ennustetaan alittuvan.

Toimintakuluissa alitusta tulee olemaan henkilöstökuluissa poissaoloista, henkilöstövaihdoksista ja täyttämättömistä tehtävistä johtuen. Sarastian vuoden 2023 palvelulaskutus on kaupungin puolesta täysin pysäytettyä Sarastian hinnoitteluun, palveluihin ja järjestelmiin tehtyjä reklamaatioiden takia. Reklamaatioiden käsittelyiden etenemisestä tai vaikutuksesta palvelulaskutukseen ei ole vielä varmuutta.

Perustietotekniikan palveluiden käyttöönottoon liittyvät viiveet ja reklamaatiot näkyvät tietohallinnon palveluiden ostojen alittumisena alkuvuoden osalta. Palveluiden ostojen kertymä kasvaa loppuvuotta kohti.

Työterveyshuollon toimintakulut ovat alkuvuoden osalta ylittäneet budjettivaruksen. Työterveyshuollon kulujen ennustetaan ylittävän vuonna 2023.

Toisaalta myös työterveyshuollon kelakorvaus tulee ylittämään budjetoidun, joka kattaa osittain työterveyshuollon ylitystä. Työterveyshuollon ylitys laskutetaan yksiköiltä henkilöstön suhteessa, konsernipalveluiden osuudet pystytään kattamaan muiden kuluerien alituksilla.

Vuoden 2023 talousarvio muutostekijät, henkilöstökulujen eläkemenuperusteisiin maksuihin ja palvelujen ostojen sote-menhäntiin liittyen, on kirjattu konsernipalveluiden yhteisille kustannuspaikoille. Kevan tasausmaksun ennustetaan alittavan budjetoidun n. 152 t€. Yksikköön varattujen vanhojen sote-menojen osalta ennustetaan n. 136 t€ ylitystä.

Konsernipalveluiden määrärahaan sisältyy sopeutustavoite, jonka saavuttamiseksi tehdään toimenpiteitä vuoden 2023 aikana. Tehdyillä toimenpiteillä jo saavutetut ja muilla tavoin toteutuvat sopeutukset kattavat asetettua tavoitetta. Konsernipalveluiden toimintakate ennustetaan toteutuvan budjetoidusti.

Talospalvelut	Toteuma	MKS	Ero (€)	Ero (%)	Ed. vuosi Toteuma	Ero (%)	TP 2022	TPE 2023	MKS 2023	TPE23 ero MKS
TOIMINTATUOTOT	448	447	0	0,1 %	454	-1,5 %	606	596	596	0
VALMISTUS OMAAN KÄYTTÖÖN	0	0	0		6	-97,9 %	7	0	0	0
TOIMINTAKULUT	-577	-980	404	-41,2 %	-821	-29,8 %	-1 119	-1 269	-1 307	38
<b>TOIMINTAKATE</b>	<b>-129</b>	<b>-533</b>	<b>404</b>	<b>-75,8 %</b>	<b>-361</b>	<b>-64,3 %</b>	<b>-506</b>	<b>-672</b>	<b>-711</b>	<b>38</b>

Sarastian vuoden 2023 palvelulaskutus on kaupungin puolesta täysin pysäytettyä Sarastian hinnoitteluun, palveluihin ja järjestelmiin tehtyistä reklamaatiosta johtuen. Toimintakulujen toteumaa näyttää tämän takia alitusta. Reklamaatioiden käsittelyiden etenemisestä tai vaikutuksesta palvelulaskutukseen ei ole vielä täyttä varmuutta, ennusteissa on kuitenkin huomioitu jo sovitut hyvitykset.

Henkilöstökuluissa tulee olemaan alitusta osittaisista perhevapaista johtuen.

Hallintopalvelut	Toteuma	MKS	Ero (€)	Ero (%)	Ed. vuosi Toteuma	Ero (%)	TP 2022	TPE 2023	MKS 2023	TPE23 ero MKS
TOIMINTATUOTOT	15	15	-1	-3,3 %	0		20	20	20	0
VALMISTUS OMAAN KÄYTTÖÖN	8	11	-3	-27,9 %	9	-8,0 %	12	15	15	0
TOIMINTAKULUT	-1 923	-2 042	119	-5,8 %	-1 213	58,5 %	-1 574	-2 586	-2 723	137
<b>TOIMINTAKATE</b>	<b>-1 900</b>	<b>-2 016</b>	<b>115</b>	<b>-5,7 %</b>	<b>-1 205</b>	<b>57,8 %</b>	<b>-1 542</b>	<b>-2 551</b>	<b>-2 688</b>	<b>137</b>

Hallintopalveluissa henkilöstökulut alittuvat henkilöstövaihdoksista ja töiden määräaikaista uudelleen järjestelyistä johtuen.

1 000 €	Kumulatiiviset toteumat tammi - syys										TPE23 ero
HR-palvelut	Toteuma	MKS	Ero (€)	Ero (%)	Ed. vuosi Toteuma	Ero (%)	TP 2022	TPE 2023	MKS 2023		MKS
TOIMINTATUOTOT	536	681	-146	-21,4 %	620	-13,7 %	1 129	1 158	908		250
VALMISTUS OMAAN KÄYTTÖÖN	5	0	5		15	-66,3 %	20	6	0		6
TOIMINTAKULUT	-1 503	-1 916	413	-21,5 %	-1 610	-6,6 %	-2 344	-2 700	-2 555		-145
<b>TOIMINTAKATE</b>	<b>-962</b>	<b>-1 235</b>	<b>272</b>	<b>-22,1 %</b>	<b>-974</b>	<b>-1,2 %</b>	<b>-1 195</b>	<b>-1 535</b>	<b>-1 646</b>		<b>111</b>

Toimintatuottoihin kirjataan työterveyshuollon kelakorvaus vasta tilinpäätöksen yhteydessä.

Valmistus omaan käyttöön toteuma kertyy työajanseurantajärjestelmän vaihdon toteutuksesta.

Henkilöstökulujen ennustetaan alittuvan henkilöstövaihdosten takia.

Sarastian vuoden 2023 palvelulaskutus on täysin kaupungin puolesta pysäytettynä Sarastian hinnoitteluun, palveluihin ja järjestelmiin tehdyistä reklamaatiosta johtuen. Toimintakulujen toteumaa näyttää tämän takia alitusta. HR-palveluiden palvelulaskutus oletetaan toteutuvan budjetoidun mukaan.

Työterveyshuollon toimintakulut ovat alkuvuoden osalta ylittäneet budjettivaruksen. Työterveyshuollon kulujen ennustetaan ylittyvän vuonna 2023. Toisaalta myös työterveyshuollon kelakorvaus tulee ylittämään budjetoidun, joka kattaa osittain työterveyshuollon ylitystä. Työterveyshuollon ylitys laskutetaan yksiköiltä henkilöstön suhteessa, konsernipalveluiden osuudet pystytään kattamaan muiden kuluerien alituksilla.

Viestintä- ja markkinointipalvelut	Toteuma	MKS	Ero (€)	Ero (%)	Ed. vuosi Toteuma	Ero (%)	TP 2022	TPE 2023	MKS 2023	TPE23 ero
TOIMINTATUOTOT	0	0	0		0		0	0	0	0
VALMISTUS OMAAN KÄYTTÖÖN	0	0	0		0	-100,0 %	0	0	0	0
TOIMINTAKULUT	-484	-543	59	-10,8 %	-413	17,0 %	-607	-724	-724	0
<b>TOIMINTAKATE</b>	<b>-484</b>	<b>-543</b>	<b>59</b>	<b>-10,8 %</b>	<b>-413</b>	<b>17,1 %</b>	<b>-607</b>	<b>-724</b>	<b>-724</b>	<b>0</b>

Viestintä- ja markkinointipalveluiden kauden toimintakulut alittavat käyttösuunnitelman, mutta vuositasolla kulujen ennustetaan toteutuvan budjetin mukaisesti. Viestinnän kulut painottuvat syksyyn ja loppuvuoteen.

Yksikköön on budjetoitu osallistavan budjetoinnin varaus, jonka osalta toteuma alkaa kertyä myöhemmin vuoden 2023 aikana.

Tietohallintopalvelut	Toteuma	MKS	Ero (€)	Ero (%)	Ed. vuosi Toteuma	Ero (%)	TP 2022	TPE 2023	MKS 2023	TPE23 ero
TOIMINTATUOTOT	2 993	2 997	-4	-0,1 %	2 816	6,3 %	3 748	3 796	3 996	-200
VALMISTUS OMAAN KÄYTTÖÖN	107	214	-107	-50,0 %	218	-51,1 %	303	170	285	-115
TOIMINTAKULUT	-3 339	-3 799	460	-12,1 %	-3 564	-6,3 %	-4 414	-4 750	-5 065	315
<b>TOIMINTAKATE</b>	<b>-239</b>	<b>-588</b>	<b>349</b>	<b>-59,3 %</b>	<b>-530</b>	<b>-54,9 %</b>	<b>-364</b>	<b>-784</b>	<b>-784</b>	<b>0</b>

Henkilöstövaihdosten myötä henkilöstökulujen toteuma tulee alittamaan budjetoidun. Henkilöstövaihdokset vaikuttavat myös investointien toteuttamiseen ja sitä kautta valmistus omaan käyttöön toteuman alittumiseen.

Palveluiden ostot eivät kerry tasaisesti, koska osa toimittajista laskuttaa useamman kuukauden jaksoissa. Perustietotekniikan palveluiden käyttöönottoon liittyvät viiveet ja reklamaatiot näkyvät palveluiden ostojen alittumisena alkuvuoden osalta. Palveluiden ostojen kertymä kasvaa loppuvuotta kohti. Palveluiden ostojen alitus vaikuttaa myös sisäisten tuottojen laskutukseen, jossa huomioidaan vastaava alitus.

Kaupungin yhteiset	Toteuma	MKS	Ero (€)	Ero (%)	Ed. vuosi Toteuma	Ero (%)	TP 2022	TPE 2023	MKS 2023	TPE23 ero
TOIMINTATUOTOT	136	195	-59	-30,2 %	192	-29,1 %	220	190	260	-70
TOIMINTAKULUT	-2 348	-2 764	415	-15,0 %	-646	263,5 %	-834	-3 615	-3 685	70
<b>TOIMINTAKATE</b>	<b>-2 212</b>	<b>-2 569</b>	<b>356</b>	<b>-13,9 %</b>	<b>-454</b>	<b>387,3 %</b>	<b>-613</b>	<b>-3 425</b>	<b>-3 425</b>	<b>0</b>

Kevan eläkemenoperusteinen maksu muuttui vuoden 2023 alusta tasausmaksuksi, josta on varattuna kaupungin yhteisiin noin 2,4 M€. Kevan tasausmaksun toteuman ennustetaan alittavan budjetoidun n. 152 t€.

Yksikköön on varattu vanhoja sotemenoja varten 500 t€. Tähän mennessä tiedossa olevat kustannukset ovat n. 636 t€.

Pysäköintivirhemaksutuotot tulevat alittamaan budjetoidusta. Tuloolitus saadaan katettua osittain pysäköinninvalvonnan toimintakulujen alituksella.

Muut konsernipalvelut	Toteuma	MKS	Ero (€)	Ero (%)	Ed. vuosi Toteuma	Ero (%)	TP 2022	TPE 2023	MKS 2023	TPE23 ero
TOIMINTATUOTOT	0	45	-45	-99,5 %	98	-99,8 %	109	85	60	25
TOIMINTAKULUT	-851	-944	93	-9,9 %	-1 058	-19,6 %	-1 573	-1 570	-1 259	-312
<b>TOIMINTAKATE</b>	<b>-850</b>	<b>-899</b>	<b>49</b>	<b>-5,4 %</b>	<b>-960</b>	<b>-11,4 %</b>	<b>-1 464</b>	<b>-1 485</b>	<b>-1 199</b>	<b>-286</b>

Muihin konsernipalveluihin kuuluu mm. luottamushenkilöjohto, kaupunginjohto ja konsernipalveluiden yhteiset.

Eduskuntavaalien kuntakorvausta on maksettu kunnille lokakuussa eikä näin ollen näy vielä toteumassa, summa huomioitu ennusteissa.

Yksikköön sisältyy myös konsernipalveluille asetettu sopeutustavoite, jota ei ole kohdennettu yksiköihin.

Verotus	Toteuma	MKS	Ero (€)	Ero (%)	Ed. vuosi Toteuma	Ero (%)	TP 2022	TPE 2023	MKS 2023	TPE23 ero
TOIMINTATUOTOT	0	0	0		0		0	0	0	0
TOIMINTAKULUT	-374	-372	-2	0,5 %	-764	-51,1 %	-1 019	-496	-496	0
<b>TOIMINTAKATE</b>	<b>-374</b>	<b>-372</b>	<b>-2</b>	<b>0,5 %</b>	<b>-764</b>	<b>-51,1 %</b>	<b>-1 019</b>	<b>-496</b>	<b>-496</b>	<b>0</b>

Kaupungin osuuteen verotuskustannuksista sisältyy kauden 1-9/2023 osuudet. Osuudet laskutetaan kolmen kuukauden jaksoissa.

## Tilaomistus

1 000 €	Kumulatiiviset toteumat tammi - syys						TP 2022	TPE 2023	MKS 2023	TPE23 ero
Tilaomistus	Toteuma	MKS	Ero (€)	Ero (%)	Ed. vuosi Toteuma	Ero (%)				MKS
TOIMINTATUOTOT	18 912	19 849	-937	-4,7 %	15 728	20,2 %	20 911	26 514	26 465	50
VALMISTUS OMAAN KÄYTTÖÖN	0	8	-8	-100,0 %	16	-100,0 %	17	2	10	-8
TOIMINTAKULUT	-11 418	-11 221	-197	1,8 %	-10 181	12,2 %	-14 079	-15 702	-14 961	-742
<b>TOIMINTAKATE</b>	<b>7 494</b>	<b>8 636</b>	<b>-1 141</b>	<b>-13,2 %</b>	<b>5 563</b>	<b>34,7 %</b>	<b>6 849</b>	<b>10 814</b>	<b>11 514</b>	<b>-700</b>

Toimintatuottojen toteuma näyttää alitusta, koska syyskuun ulkoiset vuokratuotot eivät ole vielä kirjautuneet.

Tilavarausjärjestelmän projekti oli tauolla ja sen vuoksi valmistusta omaan käyttöön ennustetaan toteutuvan ainoastaan loppuvuodesta.

Toimintakulut ylittävät hieman budjetoidun, koska tilaomistukseen kertyy yllättäviä lisäkuluja Kartanon koulun teknisen työn vesivahingosta johtuen. Näistä tullaan myöhemmin saamaan vakuutuskorvausta. Ylitystä aiheuttaa myös budjetoitua korkeammat vastikemaksut. Sähkökuluihin ennustetaan alittavan hieman budjetoidun, kun taas lämmityskuluihin ennustetaan hieman ylitystä. Alitusta tulee olemaan henkilöstökuluissa tilaomistuksen vajaan henkilöresurssin vuoksi.

Tilaomistuksen toimintakate ennustetaan ylittävän budjetin johtuen ennakoimattomista Terveystalon lainojen korkokustannusten kasvun aiheuttamista ylimääräisistä vastikemaksuista. Tilaomistuksen vuoden 2023 budjettiin sisältyy säästötaivoite, johon ei tulla pääsemään ilman tilankäytön tiivistämistä ja ylläpidettävän tilamassan pienentämistä. Tilahallinnan tehostusta tukevia kannusteita tullaan sisällyttämään päivittävänä olevaan allianssisopimukseen.

## Kaupunkikehitys

1 000 €	Kumulatiiviset toteumat tammi - syys						TP 2022	TPE 2023	MKS 2023	TPE23 ero
Kaupunkikehitys	Toteuma	MKS	Ero (€)	Ero (%)	Ed. vuosi Toteuma	Ero (%)				MKS
TOIMINTATUOTOT	2 119	2 740	-621	-22,7 %	2 331	-9,1 %	3 841	3 348	3 653	-305
VALMISTUS OMAAN KÄYTTÖÖN	483	839	-356	-42,4 %	550	-12,2 %	1 242	1 169	1 119	50
TOIMINTAKULUT	-10 970	-11 439	469	-4,1 %	-11 177	-1,9 %	-15 728	-15 073	-15 252	179
<b>TOIMINTAKATE</b>	<b>-8 368</b>	<b>-7 860</b>	<b>-508</b>	<b>6,5 %</b>	<b>-8 296</b>	<b>0,9 %</b>	<b>-10 645</b>	<b>-10 557</b>	<b>-10 480</b>	<b>-76</b>
HENKILÖSTÖKULUT	-3 366	-3 975	610	-15,3 %	-3 925	-14,3 %	-5 073	-5 013	-5 300	287

Toimintatuottojen osalta jäätäneen noin 305 te johtuen rakennuslupatuotoista 100 te, ja maankaatopaikkatuotoista noin 170 te. Puunmyynneistä ennustetaan saatavan reilut 10 te budjetoitua enemmän. Joukkoliikenteen valtionavusta ennustetaan kertyvän noin 50 te budjetoitua vähemmän. Toimintakuluissa säästöä kertynee lähinnä henkilöstökuluista, koska monella avainalueella on tehtävä täyttämättä. Arvioitu säästö vuodelle 23 on noin 280 te. Alueurakka ylittyy noin 100 te, joka pienentää henkilöstökuluista saatavia säästöjä. Toimintakate toteutui näin ollen noin 80 te budjetoitua heikompana. Ennustetta tarkennetaan myöhemmässä vaiheessa vuotta.

Yritys- ja elinkeinopalvelut	Toteuma	MKS	Ero (€)	Ero (%)	Ed. vuosi Toteuma	Ero (%)	TP 2022	TPE 2023	MKS 2023	TPE23 ero
TOIMINTATUOTOT	0	0	0		0		0	0	0	0
VALMISTUS OMAAN KÄYTTÖÖN	0	0	0		10	-100,0 %	10	0	0	0
TOIMINTAKULUT	-508	-601	92	-15,4 %	-562	-9,5 %	-705	-706	-801	95
<b>TOIMINTAKATE</b>	<b>-508</b>	<b>-601</b>	<b>92</b>	<b>-15,4 %</b>	<b>-552</b>	<b>-8,0 %</b>	<b>-696</b>	<b>-706</b>	<b>-801</b>	<b>95</b>

Yritys- ja elinkeinopalveluiden osalta toimintatuottoja ei ole budjetoitu lainkaan, koska asutopalveluiden kokonaisuus siirrettiin yhdyskuntasuunnitteluun vuoden 2023 alusta lukien. Toimintakulut ovat toteutuneet syyskuun loppuun mennessä reilut 90 te budjetoitua paremmin. Vuoden loppuun mennessä odotetaan saatavan noin 95-100 te:n säästöä henkilöstökuluissa. Projektipäällikön tehtävä on täyttämättä, ja yritys- ja elinkeinopalvelujohtaja irtisanoutui huhtikuussa. Toimintakate toteutuu näin ollen noin 95-100 te parempana. Ennustetta tarkennetaan myöhemmässä vaiheessa vuotta.

Yhdyskuntasuunnittelu	Toteuma	MKS	Ero (€)	Ero (%)	Ed. vuosi Toteuma	Ero (%)	TP 2022	TPE 2023	MKS 2023	TPE23 ero
TOIMINTATUOTOT	1 411	1 558	-147	-9,4 %	1 371	2,9 %	2 302	2 027	2 077	-50
VALMISTUS OMAAN KÄYTTÖÖN	70	38	32	85,6 %	57	22,9 %	109	100	50	50
TOIMINTAKULUT	-3 878	-3 921	43	-1,1 %	-3 588	8,1 %	-5 210	-5 198	-5 228	30
<b>TOIMINTAKATE</b>	<b>-2 398</b>	<b>-2 325</b>	<b>-72</b>	<b>3,1 %</b>	<b>-2 161</b>	<b>11,0 %</b>	<b>-2 799</b>	<b>-3 070</b>	<b>-3 100</b>	<b>30</b>

Toimintatuotot ovat toteutuneet budjetoitua heikompana syyskuun loppuun mennessä. Toimintatuottojen osalta niiden ennustetaan toteutuvan noin 50 te budjetoitua heikompana koko vuoden osalta. Epävarmuutta liittyy etenkin joukkoliikenteen valtiontukiin, joista johtuen ennustetta on pienennetty 50 te:lla. Toimintatuotto ennustetta tarkennellaan myöhemmässä vaiheessa vuotta, kun mm. Elystä on tullut tukien maksatuspäätös. Vokit (mm. mittaus, paikkatieto) toteutunevat noin 50 te parempana vuoden 2023 osalta. Toimintakulujen ennustetaan myös toteutuvan lähes budjetoitusti vuoden 2023 osalta. Henkilöstökuluissa on kuitenkin pieni mahdollisuus säästöön, noin 20-30 te, joka otettu ennusteessa huomioon. Toimintakate toteutuu noin 30 te budjetoitua parempana. Ennustetta tarkennetaan myöhemmässä vaiheessa vuotta.

1 000 €		Kumulatiiviset toteumat tammi - syys									
Kaupunkiteknikka	Toteuma	MKS	Ero (€)	Ero (%)	Ed. vuosi Toteuma	Ero (%)	TP 2022	TPE 2023	MKS 2023	TPE23 ero MKS	
TOIMINTATUOTOT	401	536	-135	-25,2 %	470	-14,8 %	663	555	714	-160	
VALMISTUS OMAAN KÄYTTÖÖN	412	802	-390	-48,6 %	472	-12,7 %	1 109	1 069	1 069	0	
TOIMINTAKULUT	-5 833	-6 027	194	-3,2 %	-5 699	2,3 %	-8 078	-8 037	-8 036	-1	
<b>TOIMINTAKATE</b>	<b>-5 020</b>	<b>-4 689</b>	<b>-331</b>	<b>7,1 %</b>	<b>-4 757</b>	<b>5,5 %</b>	<b>-6 307</b>	<b>-6 413</b>	<b>-6 253</b>	<b>-160</b>	

Toimintatuotot ovat toteutuneet hieman budjetoitua heikompana syyskuun loppuun mennessä. Koko vuoden osalta toimintatuotoista jäätäneen noin 160 te, johtuen maankaatopaikkatuotoista, joita on tullut muutaman viime vuoden aikana budjetoitua vähemmän rakentamisen hiljentyneen takia. Vokkien odotetaan toteutuvan budjetoitua vuoden loppuun mennessä. Toimintakulut ovat toteutuneet hieman budjetoitua paremmin, mutta vuoden loppuun mennessä niiden odotetaan toteutuvan kuitenkin budjetoitua johtuen alueurakasta, jonka odotetaan ylittävän noin 100 te:lla. Ylitystä saataneen kompensoitua henkilöstökulujen säästöillä, joita odotetaan kertyvän ainakin reilulla 100 te:lla. Toimintakate toteutuisi näin ollen noin 160 te budjetoitua heikompana. Ennustetta tarkennetaan myöhemmässä vaiheessa vuotta.

1 000 €		Kumulatiiviset toteumat tammi - syys									
Rakennusvalvonta	Toteuma	MKS	Ero (€)	Ero (%)	Ed. vuosi Toteuma	Ero (%)	TP 2022	TPE 2023	MKS 2023	TPE23 ero MKS	
TOIMINTATUOTOT	303	646	-343	-53,1 %	466	-35,0 %	848	761	861	-100	
VALMISTUS OMAAN KÄYTTÖÖN	2	0	2		8	-78,5 %	8	0	0	0	
TOIMINTAKULUT	-542	-643	101	-15,7 %	-562	-3,5 %	-764	-803	-857	54	
<b>TOIMINTAKATE</b>	<b>-237</b>	<b>3</b>	<b>-240</b>		<b>-88</b>	<b>171,2 %</b>	<b>92</b>	<b>-42</b>	<b>4</b>	<b>-46</b>	

Toimintatuotot eivät ole toteutuneet budjetoitua syyskuun loppuun mennessä. Vuoden 2023 osalta toimintatuotoissa jäätäneen noin 100 te budjetoitua tavoitteesta. Hankkeita on laitettu jäihin, tai niitä ei ole viety eteenpäin, josta syystä myöskään lupatuotot eivät ole toteutuneet budjetoitua. Toimintakulut ovat toteutuneet budjetoitua parempana syyskuun loppuun mennessä. Henkilöstökulujen osalta 2 tehtävää on ollut täyttämättä (Rakennustarkastaja, tietomallikoordinaattori) heinä/elokuun vaihteeseen asti. Tietomallikoordinaattorin tehtävä täytettiin elokuussa, ja rakennustarkastajan virka täytettiin syyskuussa. Henkilöstökulujen osalta ennakoitua saatavan noin 50 te:n edestä säästöjä vuodelle 2023. Muiden kulujen osalta pieni säästö aineissa ja tarvikkeissa on mahdollinen. Toimintakate toteutuisi näin ollen -42 te negatiivisena. Ennustetta tarkennetaan myöhemmässä vaiheessa vuotta.

1 000 €		Kumulatiiviset toteumat tammi - syys									
Kauke johto	Toteuma	MKS	Ero (€)	Ero (%)	Ed. vuosi Toteuma	Ero (%)	TP 2022	TPE 2023	MKS 2023	TPE23 ero MKS	
TOIMINTATUOTOT	4	0	4		23	-82,0 %	27	5	0	4	
VALMISTUS OMAAN KÄYTTÖÖN	0	0	0		5	-100,0 %	7	0	0	0	
TOIMINTAKULUT	-208	-247	39	-15,9 %	-765	-72,8 %	-969	-330	-330	0	
<b>TOIMINTAKATE</b>	<b>-204</b>	<b>-247</b>	<b>43</b>	<b>-17,6 %</b>	<b>-738</b>	<b>-72,4 %</b>	<b>-935</b>	<b>-325</b>	<b>-330</b>	<b>4</b>	

Kauken johdon avainalueella on kertynyt toimintatuottoja noin 4 te syyskuun loppuun mennessä, lähinnä Kiertoon kautta myydyistä Kauken kalusteista. Kalusteista saataneen vuoden loppuun mennessä ehkä muutamia tuhansia lisää. Ennustetta tarkennetaan myöhemmässä vaiheessa vuotta. Toimintakulut toteutunevat budjetoitua, vaikkakin ne ovat toteutuneet syyskuun loppuun mennessä noin 40 te budjetoitua parempana. Näidenkin osalta ennustetta tarkennetaan myöhemmässä vaiheessa vuotta. Toimintakate toteutuisi näin ollen hieman budjetoitua parempana toimintatuotoista johtuen.

## Käyttöomaisuuden nettomyyntivoitto ja maankäyttökorvaukset

1 000 €		Kumulatiiviset toteumat tammi - syys									
Käyttöom. nettomyynti	Toteuma	MKS	Ero (€)	Ero (%)	Ed. vuosi Toteuma	Ero (%)	TP 2022	TPE 2023	MKS 2023	TPE23 ero MKS	
TOIMINTATUOTOT	4 272	4 473	-201	-4,5 %	6 155	-30,6 %	9 989	5 480	5 964	-484	
TOIMINTAKULUT	-1 510	-369	-1 141	308,9 %	-571	164,5 %	-1 129	-1 802	-492	-1 309	
<b>TOIMINTAKATE</b>	<b>2 762</b>	<b>4 104</b>	<b>-1 342</b>	<b>-32,7 %</b>	<b>5 584</b>	<b>-50,5 %</b>	<b>8 860</b>	<b>3 678</b>	<b>5 472</b>	<b>-1 793</b>	

Maa-alueita on myyty syyskuun loppuun mennessä reilulla 4,2 Me:lla sisältäen Viulukonsertonkuja 2:sta myydyt autopaikat 348 te:lla. Maanmyynnit ylittyneet vuoden 2023 osalta arviolta noin 500 te. Ennuste noin 5,15 Me, budj. 4,655 Me. Maankäyttökorvaukset eivät toteudu budjetoitua. Korvauksia saataneen 330 te vuodelle 2023.

Toimintakuluissa näkyvät hankejohdon ja maanmyynnin henkilöstökulut noin 290 te, ja purku, sekä pima kuluja noin 900 te:lla. Loput kulut ovat juoksevia palveluiden ostoihin jne. liittyviä kuluja. Toimintakulujen ennustetaan toteutuvan hankejohdon ja maanmyynnin osalta noin 30 te budjetoitua parempana. Ennusteesta otettu huomioon -1,7 Me:n vähennys maanmyynneistä. KH 15.5.23 § 125.

Kokonaisuutena KOM toimintatuotot allittanevat budjetoidun 5,964 Me reilulla 484 te:lla johtuen rakennusalan huonosta tilanteesta, jonka takia kauppooja jäänee tekemättä. Kuluja KOM on budjetoitu noin 490 te:lla liittyen maanmyynnin ja hankekehityksen organisaatioon.

Ennusteen mukaan kuluja tulisi toteutumaan vuoden 23 aikana KOM:n osalta noin 1,8 Me, joista suurimmat ovat palveluiden ostot (pimat, purut) noin 1Me, sekä henkilöstökulut noin 400 te. Pysäköinti kp:lle on kirjautunut tuotot 348 te edellä mainittu viulukonsertonkuja, sekä kulut rasitesopimuksesta Kiint. Oy Sibeliuksenkatu 29 pys.oik. vuoden 32 loppuun asti 165 te. Näin ollen toimintakulut ylittänevät budjetoidun 490 te reilulle 1,3 Me:lla, koska muualla, kuin hankejohdossa- ja maanmyynneissä ei ole budjetoitu kuluja. Toimintakate toteutuisi näin ollen 1,8 me budjetoitua heikompana. Ennustetta tarkennetaan myöhemmässä vaiheessa vuotta.

## Opetuksen ja kasvatuksen palvelualue

1 000 €	Kumulatiiviset toteumat tammi - syys									
Opetuksen ja kasvatuksen palvelualue	Toteuma	MKS	Ero (€)	Ero (%)	Ed. vuosi Toteuma	Ero (%)	TP 2022	TPE 2023	MKS 2023	TPE23 ero MKS
TOIMINTATUOTOT	4 420	3 586	834	23,3 %	5 581	-20,8 %	6 124	5 190	4 781	409
VALMISTUS OMAAN KÄYTTÖÖN	49	76	-27	-35,9 %	52	-6,1 %	65	75	101	-26
TOIMINTAKULUT	-63 597	-62 431	-1 166	1,9 %	-59 123	7,6 %	-80 365	-84 176	-83 241	-935
<b>TOIMINTAKATE</b>	<b>-59 129</b>	<b>-58 770</b>	<b>-359</b>	<b>0,6 %</b>	<b>-53 491</b>	<b>10,5 %</b>	<b>-74 176</b>	<b>-78 912</b>	<b>-78 359</b>	<b>-553</b>
HENKILÖSTÖKULUT	-38 688	-36 272	-2 416	6,7 %	-36 515	6,0 %	-48 838	-49 584	-48 362	-1 222

Palvelualueen ennakoidaan ylittävän talousarvion n. 560te. Palvelualueen tuotot ovat ylittymässä noin 400te, josta 300te on todellista tuottoa varhaiskasvatusmaksujen ja muiden myynti ja maksutuottojen muodossa. Loppu 100te on hanketuottojen ylittymistä. Menot ovat ylittymässä 935te, joka on seurausta henkilöstömenojen ylittymisestä. Muut toimintamenot ovat toteutumassa odotetusti tai hieman talousarviota paremmin. Ylitys on aiheutumassa palvelualueelle kohdistuvasta palvelutarpeen kasvusta, minkä seurauksena palvelualueella ei ole saavutettu asetettuja säästöavoitteita. Palvelualueella etsitään mahdollisuuksia säästää toimintakuluissa siirtämällä hankintoja tai jättämällä niitä tekemättä.

Opka Esikunta	Toteuma	MKS	Ero (€)	Ero (%)	Ed. vuosi Toteuma	Ero (%)	TP 2022	TPE 2023	MKS 2023	TPE23 ero MKS
TOIMINTATUOTOT	2	0	2		0		0	0	0	0
VALMISTUS OMAAN KÄYTTÖÖN	39	38	2	5,2 %	16	153,2 %	26	50	50	0
TOIMINTAKULUT	-423	-406	-17	4,2 %	-392	8,0 %	-528	-552	-542	-10
<b>TOIMINTAKATE</b>	<b>-382</b>	<b>-369</b>	<b>-13</b>	<b>3,6 %</b>	<b>-376</b>	<b>1,5 %</b>	<b>-502</b>	<b>-502</b>	<b>-492</b>	<b>-10</b>

Esikunnan ennustetaan ylittävän lievästi talousarvion. Syksyn aikana haettava tarvittavat säästöt palveluiden ostoista, joissa mm. asiantuntijapalvelut ja koulutuspalvelut kohteita, joista voidaan säästää ja varmistaa pysyminen talousarviossa.

Varhaiskasvatuspalvelut	Toteuma	MKS	Ero (€)	Ero (%)	Ed. vuosi Toteuma	Ero (%)	TP 2022	TPE 2023	MKS 2023	TPE23 ero MKS
TOIMINTATUOTOT	2 254	1 939	315	16,3 %	2 722	-17,2 %	3 557	2 912	2 585	327
VALMISTUS OMAAN KÄYTTÖÖN	2	20	-17	-89,6 %	23	-91,1 %	23	10	26	-16
TOIMINTAKULUT	-25 113	-25 077	-36	0,1 %	-23 633	6,3 %	-32 263	-33 622	-33 436	-186
<b>TOIMINTAKATE</b>	<b>-22 857</b>	<b>-23 119</b>	<b>262</b>	<b>-1,1 %</b>	<b>-20 888</b>	<b>9,4 %</b>	<b>-28 684</b>	<b>-30 700</b>	<b>-30 826</b>	<b>125</b>

Varhaiskasvatuspalveluiden toimintatuottojen ennakoidaan toteutuvan talousarviossa esitettyä paremmin noin 325te. Tuottojen ylittymisestä 200te vakamaksutuottojen ennakoitua paremmasta toteutumisesta ja loput hanketuottojen ylittymistä. Hanketuotot kuitenkin myös menoissa, joten eivät auta toimintakatetta. Toimintakuluissa vastaavaa ylitystä kuin tuotoissa. Tämä seurausta vakan lisäryhmistä sekä hankehenkilöstöstä. Ennusteessa arvioitu, että toimintakuluja mahdollisesti säästyy avustuksista, palvelujen ostoissa sekä aineissa ja tarvikkeissa, mutta näihin liittyy epävarmuutta. Ennustetta laadittaessa ei ole ollut tiedossa syksyllä poikkeuksellisia menoeriä. Avainalueen ennustetaan pysyvän talousarviossa, mikäli yllättäviä menoja ei loppusyksystä tule.

Opetuspalvelut	Toteuma	MKS	Ero (€)	Ero (%)	Ed. vuosi Toteuma	Ero (%)	TP 2022	TPE 2023	MKS 2023	TPE23 ero MKS
TOIMINTATUOTOT	2 164	1 647	517	31,4 %	2 859	-24,3 %	2 567	2 278	2 196	82
VALMISTUS OMAAN KÄYTTÖÖN	7	19	-12	-62,1 %	13	-47,3 %	16	15	25	-10
TOIMINTAKULUT	-38 061	-36 947	-1 113	3,0 %	-35 099	8,4 %	-47 574	-50 002	-49 263	-739
<b>TOIMINTAKATE</b>	<b>-35 889</b>	<b>-35 282</b>	<b>-608</b>	<b>1,7 %</b>	<b>-32 227</b>	<b>11,4 %</b>	<b>-44 991</b>	<b>-47 710</b>	<b>-47 042</b>	<b>-667</b>

Opetuspalveluiden toimintatuottojen ennakoidaan toteutuvan hieman talousarviota paremmin. Toimintatuottojen ylitys on syntymässä opetus- ja kulttuuritoimen maksujen, vuokratuottojen sekä kotikuntakorvausten ylittymisestä. Hanketulot on ennakoitu toteutuvan talousarvion mukaisesti, mutta tämä mahdollisesti myös ylittyy. Hanketulojen nettovaikutus toimintakatteeseen on negatiivinen, koska hankkeisiin liittyy keskimäärin 10% omavastuu. Henkilöstökulut ovat koholla, sisältäen hankerahalla palkatun henkilöstön sekä valmistavan opetuksen ja erityisopetuksen ryhmien kasvu. Avainalueen budjetista puuttuvat vielä kahden erityisopetuksen ryhmän sekä marraskuussa aloittavan valmistavan ryhmän varaukset, yhteensä n. 75te. Avainalueen ennustetaan ylittävän talousarvion. Ylitys on syntymässä henkilöstömenoista.

## Kotikuntakorvaus

1 000 €	Kumulatiiviset toteumat tammi - syys									
Kotikuntakorvaus	Toteuma	MKS	Ero (€)	Ero (%)	Ed. vuosi Toteuma	Ero (%)	TP 2022	TPE 2023	MKS 2023	TPE23 ero MKS
TOIMINTATUOTOT	595	595	0	0,0 %	533	11,7 %	710	794	793	1
TOIMINTAKULUT	-2 473	-2 473	-1	0,0 %	-2 410	2,6 %	-3 145	-3 298	-3 297	-1
<b>TOIMINTAKATE</b>	<b>-1 878</b>	<b>-1 878</b>	<b>0</b>	<b>0,0 %</b>	<b>-1 877</b>	<b>0,1 %</b>	<b>-2 435</b>	<b>-2 504</b>	<b>-2 503</b>	<b>-1</b>

Ennustetaan toteutuvan talousarvion mukaisesti.

## Hyvinvoinnin palvelualue

1 000 €	Kumulatiiviset toteumat tammi - syys						TP 2022	TPE 2023	MKS 2023	TPE23 ero MKS
Hyvinvoinnin palvelualue	Toteuma	MKS	Ero (€)	Ero (%)	Ed. vuosi Toteuma	Ero (%)				
TOIMINTATUOTOT	3 527	3 698	-171	-4,6 %	3 695	-4,5 %	4 755	4 658	4 930	-272
VALMISTUS OMAAN KÄYTTÖÖN	25	0	25		13	87,7 %	16	27	0	27
TOIMINTAKULUT	-13 414	-13 526	112	-0,8 %	-12 386	8,3 %	-16 925	-17 789	-18 035	245
<b>TOIMINTAKATE</b>	<b>-9 862</b>	<b>-9 828</b>	<b>-34</b>	<b>0,3 %</b>	<b>-8 678</b>	<b>13,6 %</b>	<b>-12 154</b>	<b>-13 104</b>	<b>-13 104</b>	<b>0</b>
HENKILÖSTÖKULUT	-6 438	-6 539	101	-1,6 %	-6 419	0,3 %	-8 627	-8 531	-8 719	188

Palvelualueen ennakoitaan toteutuvan talousarvion mukaisesti. Lokakuun talousarvionmuutoksella korjattiin kesäkuun kertaerän aiheuttamat toimintamenojen kasvu. Toimintatuotot ovat alittumassa n. 270te johtuen ennen kaikkea myynti- ja maksutuottojen ylioptimistisesta varauksesta talousarviossa. Näyttää kuitenkin siltä, että toimintatuottojen alittuminen pystytään kompensoimaan toimintamenoista säästämällä, ellei yllättäviä menoja loppusyksyn aikana tule. Syksyn aikana taloutta on jo lähdetty tasapainottamaan hakemalla säästöjä tapahtumatuoannosta sekä siirtämällä hankintoja eteenpäin.

Hyvinvointi johto	Toteuma	MKS	Ero (€)	Ero (%)	Ed. vuosi Toteuma	Ero (%)	TP 2022	TPE 2023	MKS 2023	TPE23 ero MKS
TOIMINTATUOTOT	0	0	0		0		0	0	0	0
VALMISTUS OMAAN KÄYTTÖÖN	0	0	0		6	-100,0 %	9	0	0	0
TOIMINTAKULUT	-228	-420	193	-45,8 %	-488	-53,3 %	-673	-406	-560	154
<b>TOIMINTAKATE</b>	<b>-228</b>	<b>-420</b>	<b>193</b>	<b>-45,8 %</b>	<b>-481</b>	<b>-52,7 %</b>	<b>-665</b>	<b>-406</b>	<b>-560</b>	<b>154</b>

Ennustetaan alittavan talousarvion 154te.

Liikunta ja Kulttuuri	Toteuma	MKS	Ero (€)	Ero (%)	Ed. vuosi Toteuma	Ero (%)	TP 2022	TPE 2023	MKS 2023	TPE23 ero MKS
TOIMINTATUOTOT	2 075	2 328	-253	-10,9 %	2 075	0,0 %	2 781	3 023	3 104	-81
VALMISTUS OMAAN KÄYTTÖÖN	25	0	25		0		0	27	0	27
TOIMINTAKULUT	-9 041	-8 790	-251	2,9 %	-7 803	15,9 %	-10 750	-11 831	-11 720	-112
<b>TOIMINTAKATE</b>	<b>-6 940</b>	<b>-6 462</b>	<b>-478</b>	<b>7,4 %</b>	<b>-5 729</b>	<b>21,1 %</b>	<b>-7 969</b>	<b>-8 781</b>	<b>-8 615</b>	<b>-166</b>

Toimintatuottojen ennakoitaan toteutuvan noin 81te ennakoitua vähemmän. Toimintatuottojen alittuminen on ennustettu tulevan vuokratuotoissa sekä myyntituotoissa. Sen sijaan maksutuottojen ennakoitaan toteutuvan hieman talousarviossa esitettyä paremmin. Toimintamenoissa henkilöstökulut ovat koholla. Tähän vaikuttaa voimakkaasti kasvaneet sijaiskulut sekä hankehenkilöstö. Toimintamenoissa palvelujen ostot sekä tarvikemenot ovat ajankohtaan nähden koholla. Palvelujen ostoissa koholla ovat erityisesti siivous- ja puhtaanapitopalvelut, kuljetuspalvelut sekä vartiointipalvelut. Tarvikkeiden osalta odotetaan menojen tasaantuvan, koska hankintoja tehdään kevätpainotteisesti. Toimintatuottojen alittumista on hyvin vaikea paikata toimintakuluista, jonka vuoksi avainalueen ennustetaan ylittävän talousarvion.

Yhteisöllisyys ja elinikäinen oppiminen	Toteuma	MKS	Ero (€)	Ero (%)	Ed. vuosi Toteuma	Ero (%)	TP 2022	TPE 2023	MKS 2023	TPE23 ero MKS
TOIMINTATUOTOT	1 452	1 370	82	6,0 %	1 620	-10,4 %	1 974	1 635	1 826	-191
VALMISTUS OMAAN KÄYTTÖÖN	0	0	0		7	-100,0 %	7	0	0	0
TOIMINTAKULUT	-4 146	-4 316	170	-3,9 %	-4 095	1,3 %	-5 501	-5 552	-5 754	203
<b>TOIMINTAKATE</b>	<b>-2 695</b>	<b>-2 946</b>	<b>252</b>	<b>-8,5 %</b>	<b>-2 468</b>	<b>9,2 %</b>	<b>-3 520</b>	<b>-3 916</b>	<b>-3 928</b>	<b>12</b>

Toimintatuottojen ennakoitaan alittuvan n. 191te. Toimintakuluissa ei havaittavissa poikkeamia ja ennustetaan, että tuottojen menetys pystytään kattamaan toimintakulujen säästöillä. Avainalueen ennustetaan pysyvän talousarviossa.

## Työmarkkinatuen kuntaosuus

1 000 €	Kumulatiiviset toteumat tammi - syys						TP 2022	TPE 2023	MKS 2023	TPE23 ero MKS
Työmarkkinatuen kuntaosuus	Toteuma	MKS	Ero (€)	Ero (%)	Ed. vuosi Toteuma	Ero (%)				
TOIMINTATUOTOT	0	0	0		0		0	0	0	0
TOIMINTAKULUT	-2 846	-2 850	4	-0,1 %	-2 529	12,5 %	-3 777	-4 200	-3 800	-400
<b>TOIMINTAKATE</b>	<b>-2 846</b>	<b>-2 850</b>	<b>4</b>	<b>-0,1 %</b>	<b>-2 529</b>	<b>12,5 %</b>	<b>-3 777</b>	<b>-4 200</b>	<b>-3 800</b>	<b>-400</b>

Kasvua ollut erityisesti yli 1000 päivää työttöminä olleiden määrässä, mikä nostaa kustannuksia. Ennuste, että tulee ylittymään n. 400te.

## Järvenpään vesi

1 000 €	Kumulatiiviset toteumat tammi - syys				Ed. vuosi		TP 2022	TPE 2023	MKS 2023	TPE23 ero
Järvenpään vesi	Toteuma	MKS	Ero (€)	Ero (%)	Toteuma	Ero (%)				MKS
TOIMINTATUOTOT	7 565	8 074	-509	-6,3 %	7 017	7,8 %	9 800	10 615	10 765	-150
VALMISTUS OMAAN KÄYTTÖÖN	66	104	-39	-37,1 %	23	186,6 %	94	139	139	0
TOIMINTAKULUT	-3 453	-4 004	552	-13,8 %	-3 340	3,4 %	-4 740	-5 259	-5 339	80
<b>TOIMINTAKATE</b>	<b>4 178</b>	<b>4 174</b>	<b>4</b>	<b>0,1 %</b>	<b>3 700</b>	<b>12,9 %</b>	<b>5 154</b>	<b>5 495</b>	<b>5 565</b>	<b>-70</b>

1.1.-30.9.2023 veden- ja jäteveden myynti osoittaa että tullaan jäämään myyntitavoitteesta tämän hetken tietojen mukaan n. 3 %. Toteumaan vaikuttaa myös vesi- ja jätevesimaksujen sekä perusmaksujen hinnankorotukset 1.4.2023 alkaen. Alkuvuoden tammi- ja maaliskuun osalta jäteveden määrät ovat normaalia suuremmat johtuen sateista ja lumien sulamisista, mutta huhti-heinäkuun jätevesimäärät ovat normaalia pienemmät ja Kuusin jäteveden hinta laski 1.6. alkaen 2,2 snt/m3 mikä myös vaikuttaa toteumaennusteeseen. Investointikohteiden (Kuuselankatu) huuhtelut uusien linjojen työaikana ja käyttöönotossa on lisännyt mittaamattoman veden määrää. Tämän hetken arvion mukaan sitovaa toimintakatetta ei saavuteta vähentyneestä veden myynnistä johtuen.



## Investoinnit

KAUPUNGIN INVESTOINNIT 1000 €	TA 2023 KV 9.10.2023	Toteuma 9/2023	Ylitys +/- Alitus -	Toteuma (%)	TPE 2023	Ylitys +/- Alitus -
Tulot	5 071	4 262	809	84 %	4 765	-306
Menot	52 763	22 528	30 235	43 %	39 462	-13 301
<b>Netto</b>	<b>-47 692</b>	<b>-18 266</b>	<b>-29 426</b>	<b>38 %</b>	<b>-34 697</b>	<b>12 995</b>

Valtuustoon nähden sitova

IRTAIMISTO- JA ICT-INVESTOINNIT 1000 €	TA 2023 KV 9.10.2023	Toteuma 9/2023	Ylitys +/- Alitus -	Toteuma (%)	TPE 2023	Ylitys +/- Alitus -
Tulot	0	0	0		0	0
Menot	3 114	1 044	2 070	34 %	2 203	-911
<b>Netto</b>	<b>-3 114</b>	<b>-1 044</b>	<b>-2 070</b>	<b>34 %</b>	<b>-2 203</b>	<b>911</b>
Konsernipalvelut	-68	-42	-26	62 %	-68	0
Kaupunkikehitys	-25	-1	-24	4 %	0	25
Opetuksen ja kasvatuksen palvelualue	-648	-181	-467	28 %	-475	173
Hyvinvoinnin palvelualue	-309	-26	-283	8 %	-260	49
ICT investoinnit	-2 064	-793	-1 271	38 %	-1 400	664

### Perustelu poikkeamalle

**Konsernipalvelut:** irtaimistohankintoihin sisältyy Bulevardikorttelin ensikertainen kalustaminen, johon on esitetty siirtomäärärahaa vuodelta 2022 68te. Määrärahasta toteutetaan vuodelle 2023 tunnistetut jatkotoimenpiteet, mm. fokuhuoneiden akustiikan parantaminen ja Järvenpää-infon peittoäänijärjestelmän hankinta.

**Kaupunkikehityksen palvelualueella** irtaimisto hankintoihin on varattuna 25 te levysepänkadun ylläpito ja kunnossapito -yksikön hyllyihin. Määräraha jäänee käyttämättä vuoden 2023 osalta, koska hyllyt saatiin toteutettua vuoden 2022 aikana osana rakennusurakkaa. Investoinnille kirjautunut kuluja, jotka kuuluvat käyttötalouteen.

**Opetuksen ja kasvatuksen** investoinnit: Haarajoen koulun investointi 60te siirtyy vuodelle 2024. Opetuksen yleisvarauksista jäänee osa käyttämättä. Ennuste on, että investoinneista toteutuu noin 475 te.

**Hyvinvoinnin** palvelualueen investoinnit: Palvelualueen suurin irtaimistoinvestointi on uusi jäähöitokone, jonka hankinta tapahtuu syksyn aikana. Myös pienempien investointien on tarkoitus toteutua syksyn aikana. Ennuste kuitenkin on, että kaikkia investointivaroja ei käytetä vuoden 2023 aikana.

**ICT investoinnit:** käynnissä olevia investointeja ovat sähköinen arkisto, tekninen alusta digitaalisille palveluille, paikkatietojärjestelmän kokonaisuudistus, museon kokoelmahallintajärjestelmän uusinta. Merkittävä osa pienemmistä etenevät osin vasta syksyn ja loppuvuoden aikana. Lisäksi paikkatietojärjestelmän kokonaisuudistuksen suurimmat kulut painottuvat loppuvuoteen.

MAA- JA VESIALUEET 1000 €	TA 2023 KV 9.10.2023	Toteuma 9/2023	Ylitys +/- Alitus -	Toteuma (%)	TPE 2023	Ylitys +/- Alitus -
Maanmyynti	1 202	152	1 050	13 %	400	-802
Maanosto	2 600	582	2 018	22,4 %	1 000	-1 600
<b>Netto</b>	<b>-1 398</b>	<b>-430</b>	<b>-968</b>	<b>31 %</b>	<b>-600</b>	<b>798</b>

### Perustelu poikkeamalle

Tasearvojen muutokset eivät ole toteutuneet budjetoidusti syyskuun loppuun mennessä, koska myytyjen maa-alueiden tasearvot ovat olleet pieniä. Toteuma reilut 200 te. Maa-alueita on myyty syyskuun loppuun mennessä nettona reilulla 4,2 Me:lla. Maa-alueita on ostettu noin 220 te:lla ja purkkuluja kirjattu noin 380 te:lla syyskuun loppuun mennessä.

RAKENNUKSET JA RAKENNELMAT 1000 €	TA 2023 KV 9.10.2023	Toteuma 9/2023	Ylitys +/ Alitus -	Toteuma (%)	TPE 2023	Ylitys +/ Alitus -	Hankkeen kokonais-
Tulot	150	375	-225	2,5	630	480	
Menot	17 046	5 935	11 110	34,8 %	11 305	-5 741	
<b>Netto</b>	<b>-16 896</b>	<b>-5 560</b>	<b>-11 335</b>	<b>32,9 %</b>	<b>-10 675</b>	<b>6 221</b>	
Allianssin investoinnit	-7 800	-2 329	-5 471	29,9 %	-4 100	3 700	
Hankevalmistelu ja riskivaraus	-700	0	-700	0,0 %	-620	80	
JYK ja Juhola - Kansakoulunkatu	-1 000	-519	-481	51,9 %	-900	100	-19 600
Mankalan koulu, peruskorjaus	-500	-25	-475	5,0 %	-50	450	-6 930
Kyrölään koulun muutos (pk)	-1 882	-346	-1 535	18,4 %	-1 000	882	-1 980
Vihtakadun yksikkö, peruskorjaus	-1 000	-174	-826	17,4 %	-600	400	-5 500
Järvenpää-talo peruskorjaus	-150	0	-150	0,0 %	0	150	-3 600
Uusi Harjula	-480	-72	-408	15,1 %	-240	240	-22 200
JYK ja Juhola - uudisrakennus	-2 227	-1 201	-1 026	53,9 %	-2 227	0	-22 060
Hyvinvointikampuksen pvk	-208	-152	-56	72,9 %	-160	48	-8 600
Kaupungin varikko	-10	-15	4	141,9 %	-10	0	-3 750
Oinaskadun hanke	-939	-728	-211	77,5 %	-768	171	-8 200

#### Perustelu poikkeamalle

Allianssin investoinneista katetaan myös pitkävaikutteisiin menoihin kirjattu tilahallintaprojektin osuus, joka on tällä hetkellä n. 44t€ ja 28t€ Perhelän osuus. Tämän lisäksi allianssin budjettiin kuuluu käyttötalouden puolelle kirjattavia kuluja (mm. sisäilma, kuntotutkimus ja suunnittelukuluja), joita on alkuvuodesta kertynyt n. 9t€. Myös varikon hankkeen budjetin ylitys katetaan allianssin investoinneista. Allianssin ennusteissa on huomioitu siirtomääräraha 300 t€ Pehtoorin muutostöihin ja 105 t€ myönnetty valtion avustus Villa Kokkosen korjaamiseen museoksi. Uudet aloittamattomat investoinnit jätettiin keväällä jäihin ja ainoastaan sellaisia aloitetaan, jotka turvaavat rakennuksen kunnon. Allianssi-investointien määrä on ollut tänä vuonna selkeästi ennakoitua pienempi.

Harjulan kampus, Oinaskadun hanke ja Levysepänkadun varikon rakennukset ovat käytössä ja niissä on takuu-aika käynnissä. Hyvinvointikampuksen eli Cooperin päiväkodin takuu-aika on päättynyt ja joitain vähäisiä kustannuksia hankkeelle tulee vielä loppuvuoden aikana.

JYK ja Juhola – uudisrakennus otettiin käyttöön keväällä ja takuu-aika on käynnissä. Taloudellinen loppuselvitys on pidetty urakoitsijan kanssa 20.6.2023 ja neuvottelut käynnissä urakan loppukustannuksista. Tämänhetkisen näkemyksen mukaan, hankkeen rakentamisen kustannukset tulevat ylittämään kokonaisbudjetin noin 300 t€. Tämä voi aiheuttaa muutoksia ennusteeseen, mutta toistaiseksi ennustetaan kulujen toteutuvan budjetin mukaisesti, koska hankkeeseen budjetoituja töitä siirtyy toteutettavaksi hankkeen 2.vaiheeseen vastaava määrä. Ennuste on korjattu talousarvion mukaiseksi.

JYK ja Juhola – Kansakoulunkadun eli JYK 2.vaiheen kuluja on jo aiemmin ennustettu siirtyvän osittain ensi vuodelle, koska hankkeen rakennuskustannuksia ei tänä vuonna toteudu. Tähän synnä toteutusmuodon muutos kokonaisuudessaan urakkaan. JYK 1.vaiheesta siirtyvät työt on huomioitu ennusteissa.

Mankalan koulun peruskorjaushankkeessa tarveselvitys on laadittu hyväksyttäväksi ja hankesuunnitelman laadinta aloitetaan talven aikana tarveselvityksen hyväksymisen jälkeen. Tämän vuoden budjetti on jo aiemmin ennustettu alittuvan ja kulujen siirtyvän seuraavalle vuodelle.

Kyrölään koulun muutoshankkeen töiden aloitus odottaa rakennuslupaa sekä väestönsuoja- ja pihaurakoiden aloitus odottaa lisämäärärahan käsittelyä. Rakennuslupaa on haettu poikkeamisluvalla, koska kaavamuutos lainvoimainen näillä näkymin loka-marraskuussa 2023.

Vihtakadun yksikön peruskorjaushankkeen suunnittelu on käynnissä ja urakoitsija on tarkoitus kilpailuttaa marras-joulukuussa 2023. Tältä vuodelta jää kustannuksia toteutumatta ja ne siirtyvät ensi vuodelle, koska hankkeen rakennustöitä ei saada käyntiin tänä vuonna.

Järvenpää-talon peruskorjauksen suunnittelua ja toteutusta on siirretty kahdella vuodelle investointiohjelman päivityksen yhteydessä.

KUNNALLISTEKNIikka 1000 €	TA 2023 KV 9.10.2023	Toteuma 9/2023	Ylitys +/ Alitus -	Toteuma (%)	TPE 2023	Ylitys +/ Alitus -
Tulot	0	0	0		0	0
Menot	18 386	9 257	9 129	50,3 %	12 801	-5 585
<b>Netto</b>	<b>-18 386</b>	<b>-9 257</b>	<b>-9 129</b>	<b>50,3 %</b>	<b>-12 801</b>	<b>5 585</b>
Uudet alueet	-10 222	-4 878	-5 344	47,7 %	-6 801	3 421
Infran kunnossapito	-8 164	-4 379	-3 785	53,6 %	-6 000	2 164

#### Perustelu poikkeamalle

Talouden näkökulmasta vuoden 2023 investointiohjelman kohteista on aktivoitu siirtomäärärahojen jälkeen uudisrakentamisen osalta noin 62 % (vesi 75 %) ja peruskorjauskohteiden osalta 68 % (vesi 84 %). Seurannassa on huomioitu siirtomäärärahat vuodelta 2022. Maksupositiviteettien mukainen laskutus on lähtenyt etenemään hankkeiden aloitusten mukaan ja hankkeet saadaan toteutettua suunnitellusti aloitettavissa olleiden hankkeiden osalta vuoden 2023 loppuun mennessä. Uudisrakentamisen puolella Anni-tädin kylän pientaloalueen infran rakentaminen siirtyy vuoden 2024 puolelle kaavan saadessa lainvoiman (mikäli kaavoitus etenee ilman valituksia) vasta vuoden 2023 lopulla. Ainolan aseman rakennustöiden vuoksi suljettuna oleva asema ja väliaikaiset bussikuljetukset aiheuttivat sen, ettei Mannilantien puuttuvia pyöräilyn kehittämistoimia aloitettu vuoden 2023 aikana sujuvien liikennejärjestelyjen varmistamiseksi, vaan ne toteutetaan vasta vuonna 2024. Sibeliusenväylän ja Sipoontien katusuunnitelman hyväksymiseen liittyvä oikeusvaatimuksen käsittely viivästyttää urakan kilpailuttamisen aloittamista. Alun perin vuodelle 2023 suunniteltu kilpailutus siirtyi ja samalla urakan hankintapäätös siirtyi myös vuodelle 2024. Edellä mainittuja poikkeuksia lukuun ottamatta investointiohjelmalla on pystytty toteuttamaan suunnitellusti, mutta rahamäärällisesti suurten hankkeiden siirrot aiheuttavat edelleen siirtotarpeita vuodelle 2024.

LIIKUNTAPAIKAT 1000 €	TA 2023 KV 9.10.2023	Toteuma 9/2023	Ylitys +/ Alitus -	Toteuma (%)	TPE 2023	Ylitys +/ Alitus -
Tulot	0	0	0		0	0
Menot	5 720	634	5 086	11,1 %	6 126	406
<b>Netto</b>	<b>-5 720</b>	<b>-634</b>	<b>-5 086</b>	<b>11,1 %</b>	<b>-6 126</b>	<b>-406</b>

#### Perustelu poikkeamalle

Isot investoinnit, Keskuskenttä sekä Juholanmäen jäädytyskontti, toteutuvat syksyllä 2023. Keskuskentän aikataulu on muuttunut ja vuodelle 2023 keskuskentän investoinnista ennustetaan toteutuvan 5,1Me. Keskuskentän jaksotuksesta valmistellaan talousarvio muutos marraskuun valtuustoon. Jäädytyskontti on toteutumassa marraskuussa.

OSAKKEET JA OSUUDET 1000 €	TA 2023 KV 9.10.2023	Toteuma 9/2023	Ylitys +/ Alitus -	Toteuma (%)	TPE 2023	Ylitys +/ Alitus -
Tulot	3 719	3 735	-16	100,4 %	3 735	16
Menot	5 110	4 914	196	96,2 %	5 540	430
<b>Netto</b>	<b>-1 391</b>	<b>-1 179</b>	<b>-212</b>	<b>84,8 %</b>	<b>-1 805</b>	<b>-414</b>
Koy Järvenpään terveystalo	-1 155	-959	-196	83,0 %	-1 585	-430
Perhelä yhtiöt	3 719	3 735	-16	100,4 %	3 735	16
Koy Ainolan pysäköinti	-3 955	-3 955	0	100,0 %	-3 955	0

#### Perustelu poikkeamalle

Perhelä yhtiöistä on myyty loput 2 yhtiötä (Perhelä 1 ja Perhelä 6). Tasearvojen muutos oli reilut 3,7 Me.

Koy Ainolan pysäköintiä on pääomitettu reilulla 3,9 Me:lla heinäkuun loppuun mennessä.

Koy Järvenpään terveystalon kirjaukset tarkistetaan vuoden lopussa ja oikaistaan arvonlisäveron osalta, kun yhtiö vahvistaa kuluvan vuoden svop osuuden.

KEHITYSINVESTOINNIT 1000 €	TA 2023 KV 9.10.2023	Toteuma 9/2023	Ylitys +/ Alitus -	Toteuma (%)	TPE 2023	Ylitys +/ Alitus -
Tulot	0	0	0		0	0
Menot	787	163	624	20,7 %	487	-300
<b>Netto</b>	<b>-787</b>	<b>-163</b>	<b>-624</b>	<b>20,7 %</b>	<b>-487</b>	<b>300</b>

#### Perustelu poikkeamalle

Tiedolla johtamisen ja toimistotyön automatisoinnin (robotisaatio) hankkeet jatkuvat vuonna 2023 ja hankkeiden käyttämätöntä määrärahaa on siirretty vuodelta 2022 287 t€. Vuonna 2023 on myönnetty lisämäärärahaa (100 t€) tiedolla johtamisen edistämiseen. Hankkeet etenevät suunnitellusti.

Myöntämätöntä määrärahaa vuodelle 2023 on 400 t€.

JÄRVENPÄÄN VEDEN INVESTOINNIT 1000 €	TA 2023 KV 9.10.2023	Toteuma 9/2023	Ylitys +/ Alitus -	Toteuma (%)	TPE 2023	Ylitys +/ Alitus -
Tulot	0	0	0		0	0
Menot	7 670	3 541	4 129	46,2 %	5 500	-2 170
<b>Netto</b>	<b>-7 670</b>	<b>-3 541</b>	<b>-4 129</b>	<b>46,2 %</b>	<b>-5 500</b>	<b>2 170</b>

#### Perustelu poikkeamalle

Kaupunkitekniikan ja Veden yhteishankkeista suurimpina hankkeina ovat Lehmustien as.alue, Kuuselankatu vh saneeraus, Ainolan keskus ja Keskustan alue. Pääosin investointikulut muodostuvat näistä kaupunkitekniikan hankkeista. Suunnittelun viivästymisen takia hankkeita ei päästä kuluvana vuonna aloittamaan Annitädinpihan, Pietilän yritysalueen eikä Stenbacka-Kyrölä LP osalla. Järvenpään Veden omina kohteina Kaakkolan vesihuolto, Auertie, Kyrölän koulu vesihuollon siirto ja Sosiaalisairaalan jätevesipumppaamon saneeraus sekä jätevesipumppaamojen valmiuden parantaminen näyttäisivät toteutuvan suunnitellusti. Tämän hetkisen tilanteen mukaan käyttöennuste on 5,5 Me.

INVESTOINNIT YHTEENSÄ, KAUPUNKI JA JÄRVENPÄÄN VESI	TA 2023 KV 9.10.2023	Toteuma 9/2023	Ylitys +/ Alitus -	Toteuma (%)	TPE 2023	Ylitys +/ Alitus -
Tulot	5 071	4 262	809	84,0 %	4 765	-306
Menot	60 433	26 069	34 364	43,1 %	44 962	-15 471
<b>Netto</b>	<b>-55 362</b>	<b>-21 807</b>	<b>-33 555</b>	<b>39,4 %</b>	<b>-40 197</b>	<b>15 165</b>

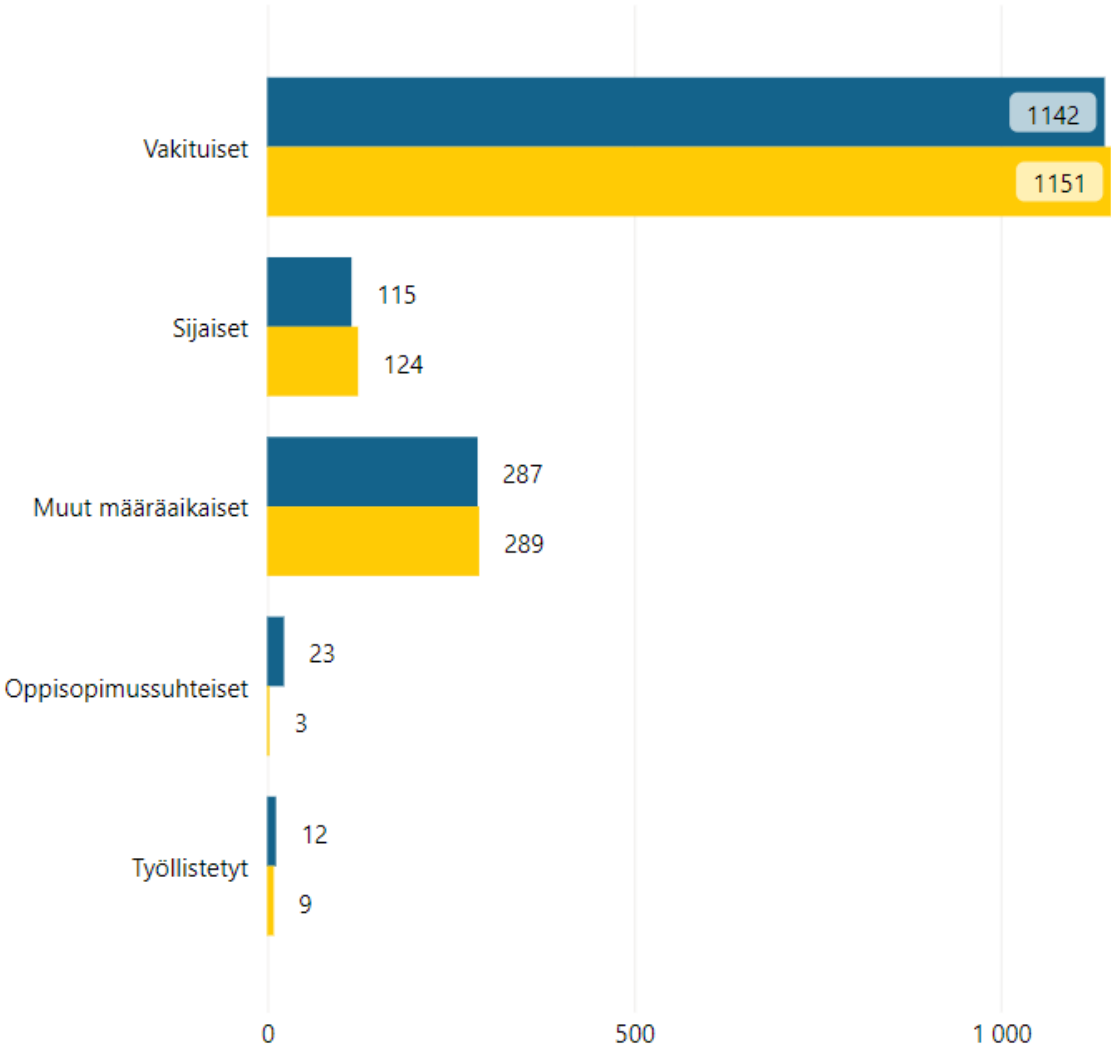
## Rahoituslaskelma

RAHOITUSLASKELMA KAUPUNKI + JÄRVENPÄÄN VESI, 1000 €	TP 2022	MTA 2023 KV 9.10.2023	TPE 2023
Tulorahoitus			
Vuosikate	17 664	34 312	33 119
Satunnaiset erät	0	0	0
Tulorahoituksen korjauserät	-9 788	-4 655	-5 150
Investoinnit			
Käyttöomaisuusinvestoinnit	-56 286	-60 433	-44 962
Rahoitusosuudet inv.menoihin	256	150	630
Käyttöomaisuuden myyntitulot	14 835	9 576	9 285
<b>Varsinainen toiminta ja investoinnit yht.</b>	<b>-33 318</b>	<b>-21 050</b>	<b>-7 078</b>
Antolainauksen muutokset			
Antolainasaamisten lisäykset			
Antolainasaamisten vähennykset			
Lainakannan muutokset			
Pitkäaikaisten lainojen lisäys			45 000
Pitkäaikaisten lainojen vähennys	-11 507		-12 382
Lyhytaikaisten lainojen muutos	46 078	21 050	-24 285
Lainakannan muutokset	34 571	21 050	8 333
Oman pääoman muutokset			
Muut maksuvalmiuden muutokset	-6 821	0	0
<b>Rahoitustoiminta yht.</b>	<b>27 750</b>	<b>21 050</b>	<b>8 333</b>
<b>Kassavarojen muutos</b>	<b>-5 568</b>	<b>0</b>	<b>1 255</b>
Kassavarat 31.12.	745	745	2 000
Asukasluvu 31.12.	45 630	46 192	46 192
Nettolainanotto	34 571	21 050	8 333
Lainakanta 31.12. *	251 411	272 461	259 744
Lainat €/asukas *	5 510	5 898	5 623
Investointien tulorahoitus %	31,5	56,9	74,7

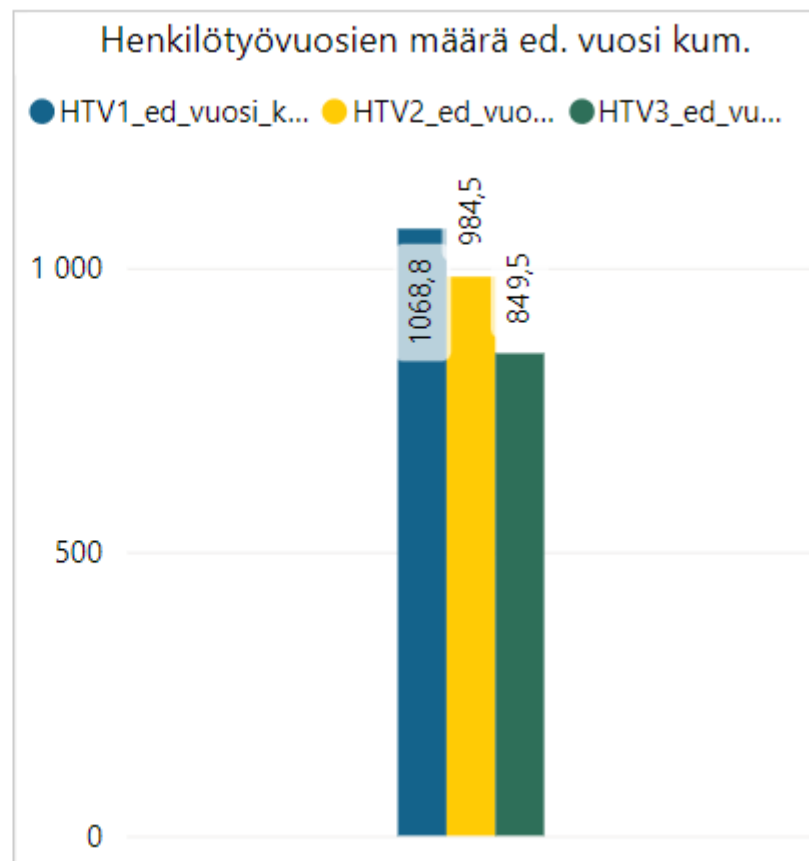
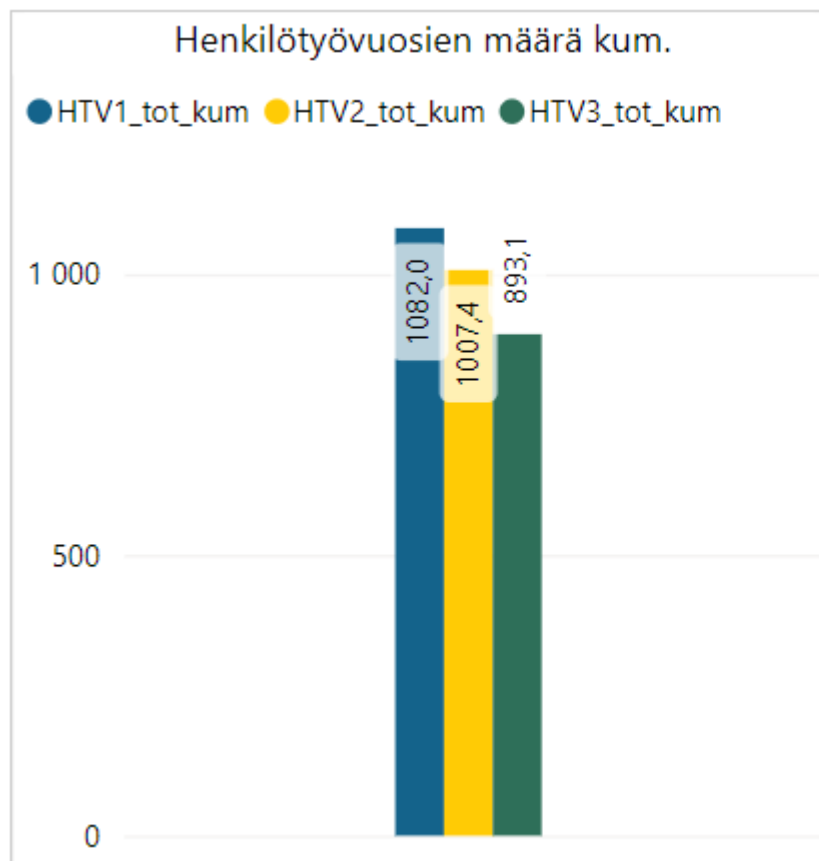
# HR kuukausiraportti 9/2023

## Henkilöstön määrä palvelussuhdetyypeittäin

● Lkm\_toteuma ● Lkm\_edellinen vuosi



## Henkilötyövuodet



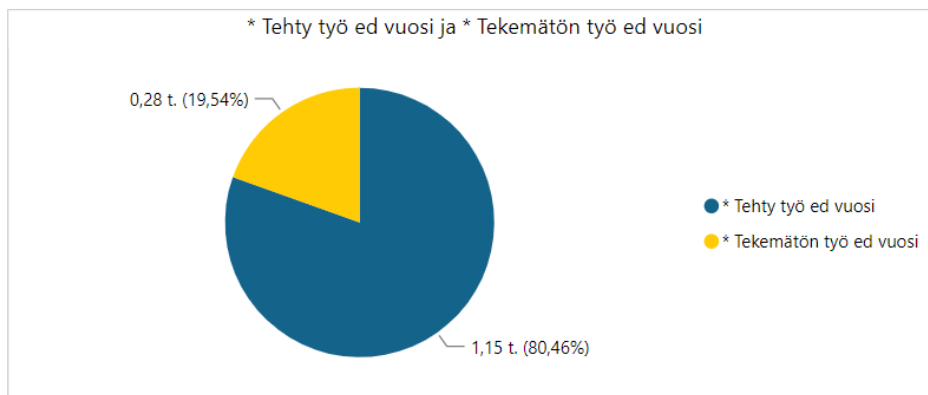
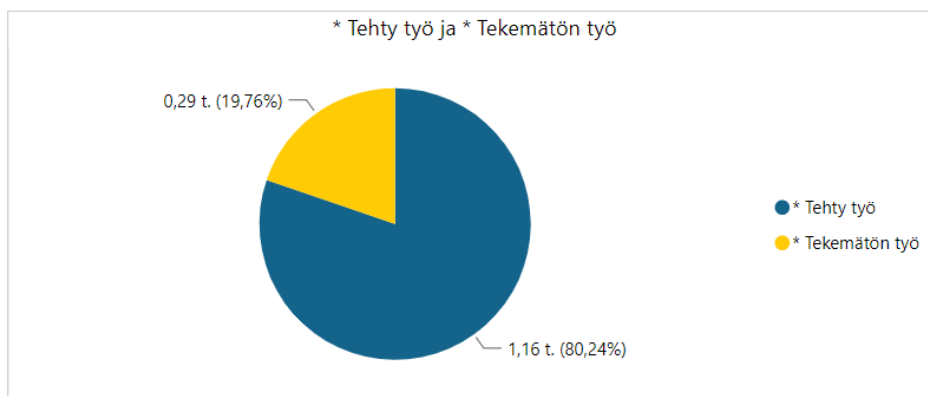
HTV1 = palveluksessaolopäivien lukumäärä kalenteripäivinä / 365 \* (osa-aikaprosentti/100)

HTV2 = palkallisten palveluksessaolopäivien lukumäärä kalenteripäivinä / 365 \* (osa-aikaprosentti/100)

HTV3 = palveluksessaolopäivien (vähennetty kaikki poissaolot) lkm kalenteripäivinä / 365 \* (osa-aika-%/100)

Koulutuspäivien raportointitapaa on muutettu, eikä kaikkia koulutuspäiviä ole vähennetty HTV2 ja HTV3:sta.

## Tehty työaika



<b>80,24</b> * Tehty työ %	<b>80,46</b> * Tehty työ % ed vuosi
-------------------------------	--

Poissaolosyytös 1	* Poissaolojen osuus työajasta	* Poissaolojen osuus työajasta ed vuosi
Muut	5,97 %	5,17 %
Lomat	5,04 %	5,55 %
Sairaus	3,63 %	3,09 %
Perhevapaat	3,07 %	3,67 %
Opintovapaa	1,48 %	1,41 %
Kuntoutustuki	0,21 %	0,31 %
Vuorotteluvapaa	0,15 %	0,08 %
Koulutus	0,11 %	0,12 %
Työtapaturma	0,08 %	0,14 %
Kuntoutus	0,00 %	0,01 %
<b>Yhteensä</b>	<b>19,76 %</b>	<b>19,54 %</b>

Tehty työ = HTV3/HTV1 (= (palveluksessaolopäivät - poissaolopäivät) / palveluksessaolopäivät)

Opetushenkilöstön osalta koulutyön kesäkeskeytys tai muut opetustyön keskeytykset eivät ole poissaoloja.

Koulutuspäivien raportointitapaa on muutettu, eikä kaikkia koulutuspäiviä ole vähennetty HTV3:sta

## Sairauspoissaolot palvelualueittain

Poissaolosyytaso 1	Kalenteripv_kum	Kalenteripv_ed vuosi_kum	Kalenteripv_kum_vs_ ed vuosi_kum (pv)
<b>Sairaus</b>	<b>15814</b>	<b>16964</b>	<b>-1150</b>
<b>18640 Opetus ja kasvatust-Itk</b>	<b>13121</b>	<b>14503</b>	<b>-1382</b>
186400 Opetuksen ja kasvatuksen palvelualue	13121	14503	-1382
<b>18650 Hyvinvointi-Itk</b>	<b>1568</b>	<b>1341</b>	<b>227</b>
186500 Hyvinvoinnin palvelualue	1568	1341	227
<b>18620 Kaupunkikehitys-Itk</b>	<b>371</b>	<b>469</b>	<b>-98</b>
186200 Kaupunkikehitys	371	469	-98
<b>18610 Kaupunginhallitus</b>	<b>683</b>	<b>345</b>	<b>338</b>
<b>18680 Veden johtokunta</b>	<b>71</b>	<b>306</b>	<b>-235</b>
186800 Järvenpään vesi	71	306	-235
<b>Yhteensä</b>	<b>15814</b>	<b>16964</b>	<b>-1150</b>

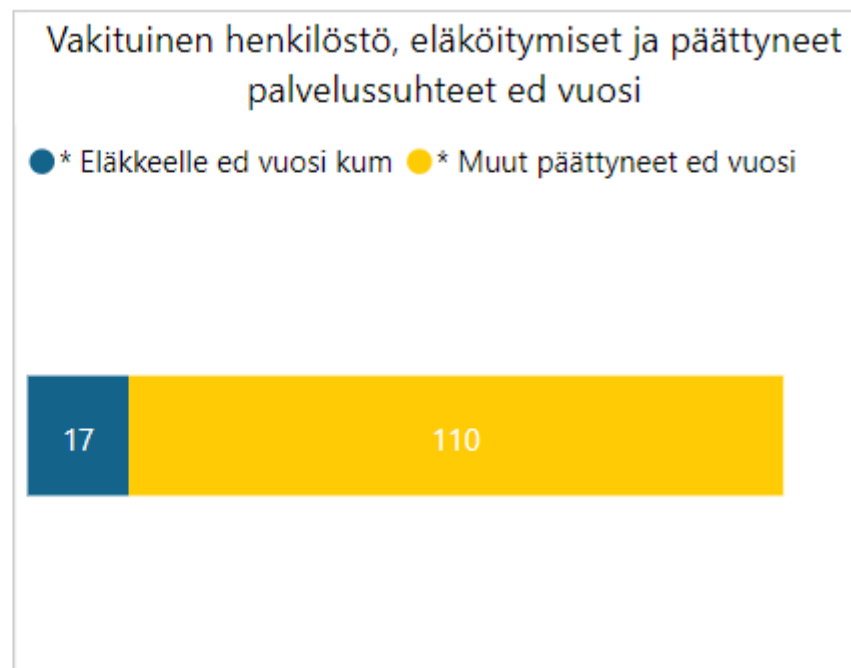
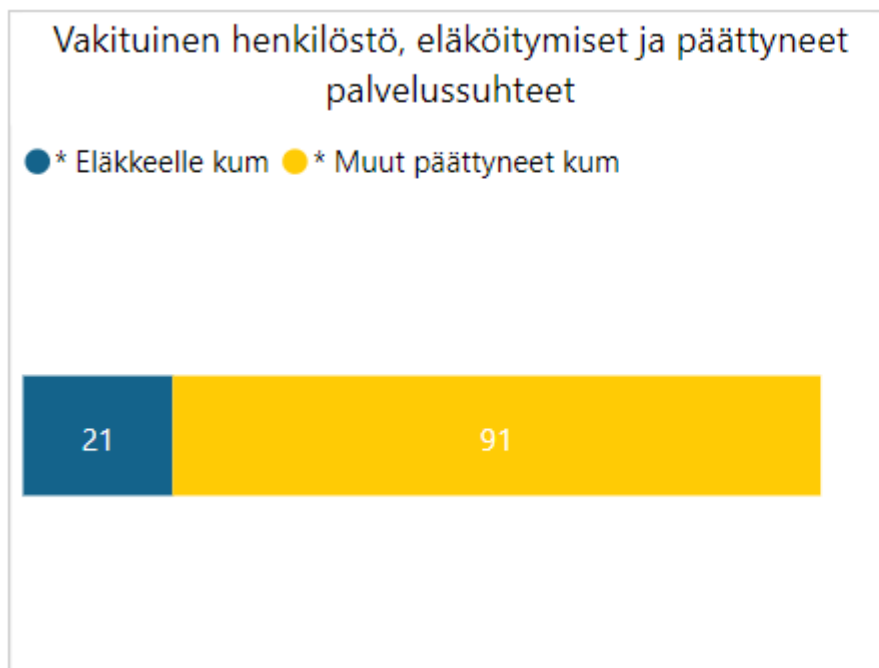
\*Kaupunginhallitus sisältää konsernipalvelut ja tilaomistuksen

## Työtapaturmapoissaolot palvelualueittain

Poissaolosyytaso 1	Kalenteripv_kum	Kalenteripv_ed vuosi_kum	Kalenteripv_kum_vs_ ed vuosi_kum (pv)
<b>Työtapaturma</b>	<b>602</b>	<b>353</b>	<b>249</b>
<b>18640 Opetus ja kasvatust-Itk</b>	<b>596</b>	<b>278</b>	<b>318</b>
186400 Opetuksen ja kasvatuksen palvelualue	596	278	318
<b>18650 Hyvinvointi-Itk</b>	<b>3</b>	<b>74</b>	<b>-71</b>
186500 Hyvinvoinnin palvelualue	3	74	-71
<b>18680 Veden johtokunta</b>		<b>1</b>	<b>-1</b>
186800 Järvenpään vesi		1	-1
<b>18620 Kaupunkikehitys-Itk</b>	<b>3</b>		<b>3</b>
186200 Kaupunkikehitys	3		3
<b>Yhteensä</b>	<b>602</b>	<b>353</b>	<b>249</b>



## Vaihtuvuus ja eläköityminen

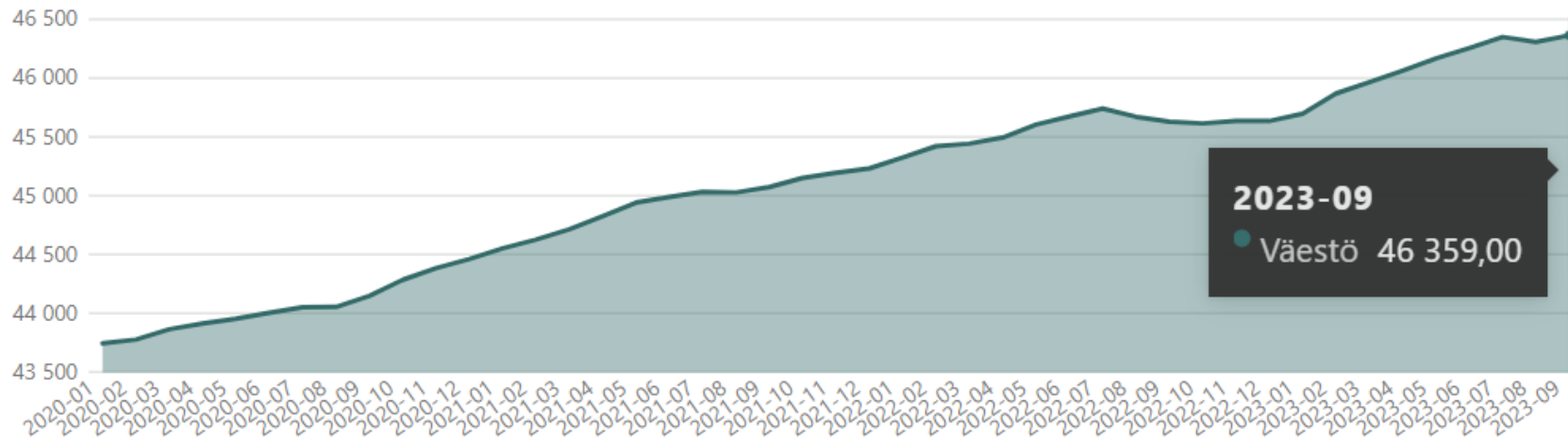


## Henkilötyövuodet palvelualueittain

Sitovuustaso	Kumulatiivinen HTV1 2023	Kumulatiivinen HTV1 2022	Muutos HTV1	Muutos HTV1 %	Kumulatiivinen HTV2 2023	Kumulatiivinen HTV2 2022	Muutos HTV2	Muutos HTV2 %	Kumulatiivinen HTV3 2023	Kumulatiivinen HTV3 2022	Muutos HTV3	Muutos HTV3 %
186100 Konsernipalvelut	53,5	47,8	5,7	11,9 %	53,2	44,7	8,4	18,9 %	42,4	36,9	5,5	14,8 %
186150 Tilaomistus	1,9	2,4	-0,5	-21,3 %	1,2	1,8	-0,7	-36,4 %	1,1	1,4	-0,3	-23,0 %
186200 Kaupunkikehitys	51,2	57,8	-6,6	-11,4 %	50,0	57,6	-7,5	-13,1 %	42,0	48,0	-6,0	-12,5 %
186250 Käyttöomaisuuden nettomyynti	2,9	2,8	0,1	3,0 %	2,9	2,8	0,1	3,0 %	2,5	2,4	0,0	1,8 %
186400 Opetuksen ja kasvatuksen palvelua	815,3	796,2	19,2	2,4 %	753,0	725,5	27,5	3,8 %	675,4	629,7	45,7	7,3 %
186500 Hyvinvoinnin palvelualue	144,4	148,3	-3,9	-2,6 %	135,1	138,8	-3,7	-2,7 %	119,6	120,9	-1,3	-1,1 %
186800 Järvenpään vesi	12,8	13,5	-0,7	-5,4 %	12,0	13,2	-1,1	-8,7 %	10,2	10,1	0,0	0,2 %

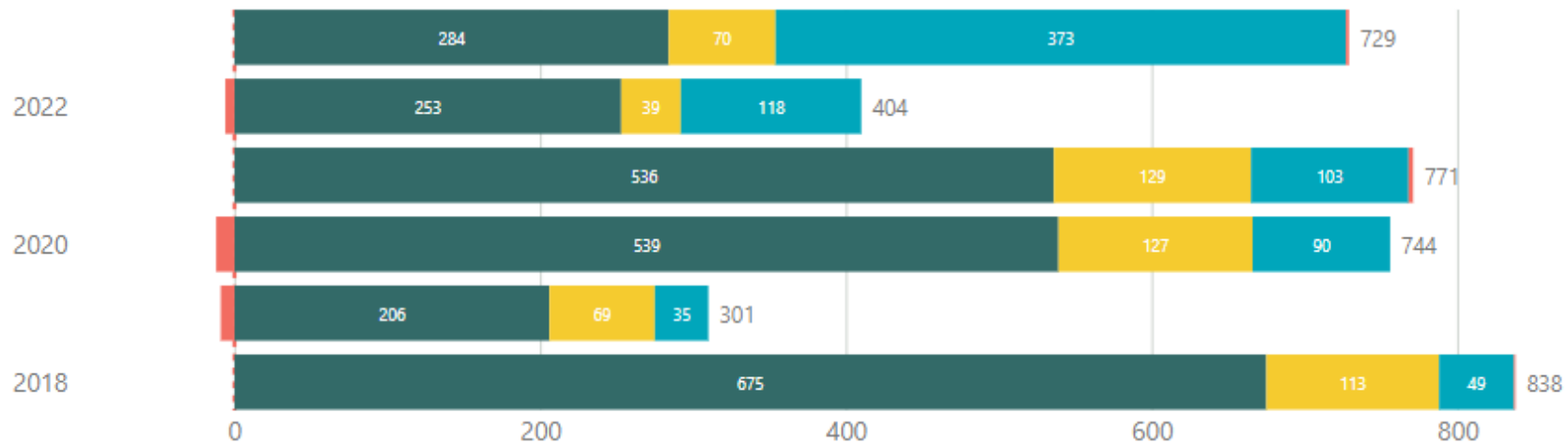
Koulutuspäivien raportointitapaa on muutettu, eikä kaikkia koulutuspäiviä ole vähennetty HTV2 ja HTV3:sta.

# Väestö kuukausiraportti 9/2023

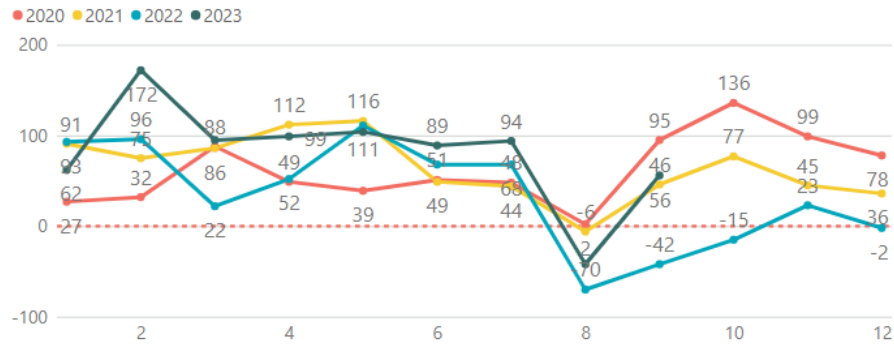


## Väestönlisäys- ja vähenemä

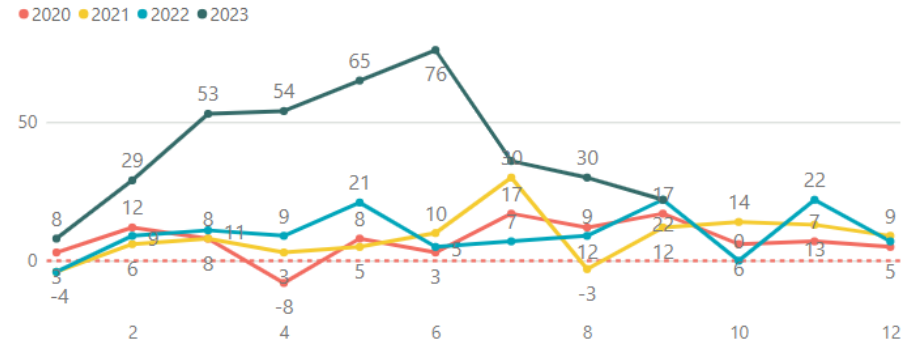
● Kuntien välinen nettomuutto, henkilöä ● Luonnollinen väestönlisäys, henkilöä ● Nettomaahanmuutto, henkilöä ● Väkiluvun korjaus, he...



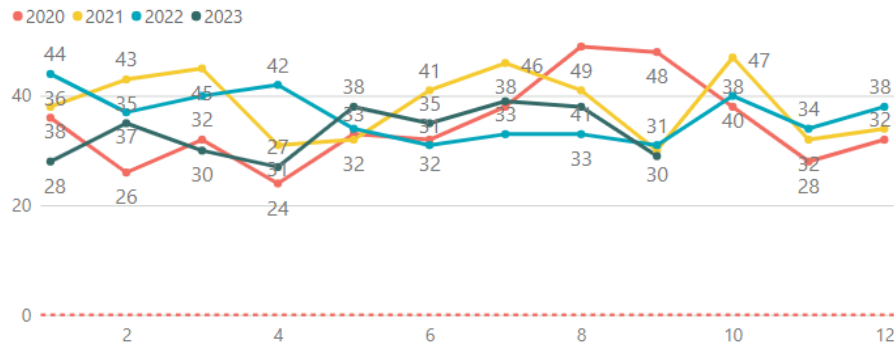
### Väkiluvun kokonaismuutos, henkilöä



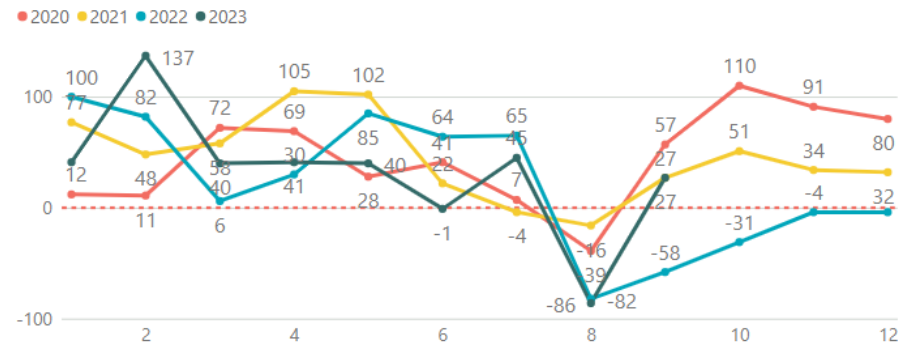
### Nettomaahanmuutto, henkilöä



### Elävänä syntyneet, henkilöä



### Kuntien välinen nettomuutto, henkilöä



# Työllisyys kuukausiraportti 9/2023

